

**UNIVERSITATEA PEDAGOGICĂ DE STAT „ION CREANGĂ”  
DIN CHIȘINĂU**  
**Școala doctorală Științe ale Educației**

Cu titlu de manuscris  
C.Z.U.: 37.015:811.111(043.2)

**ENACHE BEATRICE-IONELA**

**DEZVOLTAREA PERSONALĂ A PREADOLESCENȚILOR  
ÎN CADRUL ACTIVITĂȚILOR DE VOLUNTARIAT  
PRIN COMUNICARE ÎN LIMBA ENGLEZĂ**

**Specialitatea 531.01 – Teoria generală a educației**

**REZUMATUL**  
**tezei de doctor în științe ale educației**

**CHIȘINĂU, 2026**

Teza a fost elaborată în cadrul Școlii doctorale „Științe ale Educației”  
a Universității Pedagogice de Stat „Ion Creangă” din Chișinău.

**Componența Comisiei de susținere publică a tezei de doctorat:**

1. AFANAS Aliona, dr. hab., conf. univ., U.P.S. „Ion Creangă”, **președinte**
2. ZAGAIEVSCHI Corina, dr. conf. univ., U.P.S. „Ion Creangă”, **conducător de doctorat**
3. ARMAȘU-CANȚÎR Ludmila, dr. conf. univ., U.P.S. „Ion Creangă”, **referent oficial**
4. COJOCARIU Venera-Mihaela, dr., prof. univ., Universitatea „Vasile Alecsandri” din Bacău, România, **referent oficial**
5. GORAȘ-POSTICĂ Viorica, dr. hab., prof. univ., Universitatea de Stat din Moldova, **referent oficial**

Susținerea va avea loc pe **22.05.2026**, la ora **12.00**, în cadrul Universității Pedagogice de Stat „Ion Creangă”, str. I. Creangă nr. 1., Blocul de studii nr. 2, Sala Senatului.

Rezumatul lucrării și teza de doctorat pot fi consultate pe pagina web a Universității Pedagogice de Stat „Ion Creangă” ([www.upsc.md](http://www.upsc.md)) și pe pagina web a ANACEC (<https://www.anacec.md/ro/technical-staff/evaluations>). Rezumatul a fost expediat pe data de **22.04.2026**.

**Autor:** ENACHE Beatrice-Ionela

**Conducător științific,**  
ZAGAIEVSCHI Corina, dr., conf. univ.

**Președintele Comisiei de susținere publică,**  
AFANAS Aliona, dr. hab., conf. univ.

## CUPRINS

REPERELE CONCEPTUALE ALE CERCETĂRII.....	4
CONȚINUTUL TEZEI.....	8
CONCLUZII GENERALE ȘI RECOMANDĂRI.....	24
BIBLIOGRAFIE.....	27
LISTA PUBLICAȚIILOR AUTOAREI LA TEMA TEZEI.....	29
ADNOTARE.....	32
ANNOTATION.....	33

## REPERELE CONCEPTUALE ALE CERCETĂRII

**Actualitatea și importanța temei de cercetare.** Printre caracteristicile cele mai importante ale minții și conduitei umane se numără capacitatea dezvoltării personale și tendința de a realiza acte altruiste și de bunățate, ceea ce a condus la apariția mișcărilor active de voluntariat. Un alt factor important este aspirația puternică a oamenilor de a progresa ca persoană. Într-o societate a cunoașterii, această aspirație de dezvoltare personală devine una vitală, mai ales când oamenii se confruntă cu un mediu social tot mai complicat și controversat. Cadrul educațional se transformă, din ce în ce mai mult, într-un mediu multidimensional de colaborare și acțiuni ingenioase, în care sistemul de învățământ se aliniază exigențelor contemporane de formare armonioasă a tinerei generații, apte și capabile de o muncă și creativitate dezinteresată material pentru binele omului și societății.

Atât la nivel internațional, cât și național, asistăm la o expansiune de idei, principii și strategii inovatoare în sfera dezvoltării personale, menite să răspundă necesității imperioase de a experimenta o transformare proprie și socială, solid ancorate în realitate și cu repercusiuni semnificative asupra tuturor domeniilor existenței umane. Abordarea acestui subiect este cu adevărat relevantă, având în vedere că generează o multitudine de oportunități pentru cercetare și pentru aplicarea practică în diverse medii, precum cele familiale, școlare, extrașcolare, universitare sau profesionale.

### **Descrierea situației în domeniu și identificarea problemei de cercetare.**

Pentru generația tânără, dezvoltarea sinelui și a conștiinței de sine reprezintă un element-cheie al creșterii individuale. Aceasta mai poate include analiza principiilor personale, a convingerilor și a obiectivelor de viață. La fel de important este și voluntariatul în evoluția spirituală, pe care o vom percepe ca pe o sursă de satisfacție și orientare în existență umană, conform afirmațiilor susținute de A. Baudart [5], N. Deciu [25], M. Foucault [39], G. Ungureanu [99], Confucius [117].

Învățarea și evoluția personală nu sunt domenii distincte, ci se întrepătrund și se susțin în mod reciproc. Dacă învățarea furnizează cunoștințele și resursele indispensabile pentru progresul personal, evoluția personală îmbogățește procesul de învățare, adăugând profunzime, sens și semnificație. Astfel, evoluția personală poate să sprijine procesul educațional, fiind un proces bidirecțional. Dezvoltarea educației și a întregului potențial personal formează un ansamblu sau o unitate, iar relația dintre aceste două aspecte este reflectată în studii realizate de cercetătorii: J.-J. Rousseau [84], J. A. Comenius [11; 135], C. R. Rogers [83], A. N. Chomsky [114; 115], L. S. Velea [100], L. Sarivan (Costea, coord., et. al., 2009) [14].

Dimensiunile creșterii personale, care vizează posibilitatea de a dobândi și acumula informații, aptitudini și talente în variate contexte, inclusiv în activitățile educaționale nonformale, cele de voluntariat, precum și în învățarea

autonomă și educația permanentă, sunt evidențiate în studiile efectuate de cercetătorii: J. H. Pestalozzi [156, apud Scaglia, 2017], A. Adler [1; 197, apud Psychology Today Magazine, 1995], G. de Landsheere [52], C. Abello-Contesse [108], U. M. Șchiopu și E. Verza [92; 93].

Dezvoltarea personală se referă la procesul descoperirii de sine, îmbunătățirii propriei condiții și continuării evoluției ca personalitate. Toate acestea presupun recunoașterea identității, valorilor și obiectivelor proprii, precum și perseverența de a atinge cele mai înalte standarde în toate domeniile vieții cotidiene. Sfera în care se cultivă interesul pentru cunoașterea de sine, atitudinea pozitivă față de propria persoană și alte persoane, dezvoltarea abilităților personale, a interacțiunilor dintre oameni, organizarea prezentului și a viitorului, precum și interesul pentru voluntariat, sănătate și prosperitate sunt abordate în lucrările cercetătorilor: M. Montessori [64], A. H. Maslow [58], Larisa Cuznețov [22], J. Harmer [126], L. R. Oxford [149], M. Okuzaki [146], I. Rabacu [79].

Sistemul de concepte, principii și idei specifice activităților de voluntariat aplicate în educație, care susțin creșterea personală a preadolescenților, se regăsesc în lucrările cercetătorilor: M. A. Musick și J. Wilson, 1997 – teoria integrată a voluntariatului [142; 159]; E. G. Clary și M. Snyder, 1999 – inventarul funcțiilor voluntarilor [116]; E. L. Deci și R. Ryan, 1985 – teoria autodeterminării [154]; L. S. Vygotsky, 1978 – teoria socioculturală a dezvoltării cognitive și zona de dezvoltare proximă (ZPD) [157]; A. Bandura, 1977, 1986 – teoria cognitivă a învățării [110; 143, apud Nabavi, 2011-2012]; E. Dale, 1969 – piramida cunoștințelor [111, apud Biggs & Tang, 2011; 119, apud Davis & Summer, 2015]; A. D. Kolb, 1970 – teoria învățării experiențiale [133; 134]; A. N. Chomsky, 1960 – teoria cu privire la faptul că oamenii se nasc cu un dispozitiv de achiziție a limbajului care necesită a fi dezvoltat [114; 115]; J. Piaget – teoria cognitiv-constructivistă a evoluției [74; 75; 150]; A. Letina – competența de învăța să înveți [139] etc.

Un punct de referință definitoriu în alegerea temei de cercetare l-a reprezentat identificarea unor **contradicții** existente în mediul școlar cu privire la acțiunile de voluntariat și activitățile de dezvoltare personală, după cum urmează: voluntariatul este perceput drept o activitate de timp liber sau suplimentară, mai mult relaționat cu recunoașterea socială, fără impact asupra dezvoltării tinerilor ca adulți; dezvoltarea personală, uneori, este asociată în mod eronat doar cu reușita în învățare sau performanța școlară, acțiunile de voluntariat nu sunt considerate *puncte de interes* pentru evoluția elevilor preadolescenți. Astfel, s-a conturat **problema de cercetare**: Care sunt reperele pedagogice în dezvoltarea personală a preadolescenților în cadrul activităților de voluntariat prin comunicare în limba engleză?

**Obiectul cercetării** reprezintă procesul de dezvoltare personală a preadolescenților în cadrul activităților de voluntariat.

**Scopul cercetării** constă în determinarea, elaborarea și validarea aspectelor teoretice și a condițiilor practice care contribuie la dezvoltarea personală a preadolescenților, structurate în *Modelul pedagogic al dezvoltării personale a preadolescenților prin activități de voluntariat axate pe comunicare în limba engleză*.

**Obiectivele cercetării:**

1. Analiza multiaspectuală a problematicii dezvoltării personale din perspectiva pedagogică a activităților de voluntariat.

2. Fundamentarea cadrului teoretic-aplicativ raportat la influențele voluntariatului supra dezvoltării personale a preadolescenților.

3. Identificarea premiselor și a tendințelor învățării comunicării în limba engleză prin intermediul voluntariatului.

4. Elaborarea *Modelului pedagogic al dezvoltării personale a preadolescenților prin activități de voluntariat axate pe comunicare în limba engleză* desfășurate pe parcursul Programului socio-educational *Together (Împreună)*.

5. Validarea experimentală a *Modelului pedagogic al dezvoltării personale a preadolescenților prin activități de voluntariat axate pe comunicare în limba engleză*.

**Ipoteza cercetării.** Dezvoltarea personală a preadolescenților poate fi eficientizată, dacă vor fi determinate și valorificate aspectele teoretice și practice ale dezvoltării personale într-un cadru nonformal interactiv al activităților de voluntariat axate pe comunicare în limba engleză.

**Metodele de cercetare aplicate:** *metode teoretice:* documentarea științifică, definirea și sistematizarea conceptelor pedagogice, analiza și sinteza, inducția și deducția; *metode experimentale:* scala de atitudini, experimentul pedagogic, chestionarea, observația, probe practice; *metode de interpretare:* analiza calitativă și cantitativă a datelor experimentale, tehnici matematice și statistice.

**Noutatea și originalitatea științifică a cercetării** este obiectivată de: precizarea semnificației și a genezei conceptelor de bază; determinarea reperelor teoretice privind configurarea multidimensională a dezvoltării personale a preadolescenților și a voluntariatului; determinarea condițiilor pedagogice de învățare a comunicării în limba engleză în cadrul activităților de voluntariat; abordarea activităților de voluntariat axate pe comunicarea în limba engleză, ca instrument pedagogic și social de educație și dezvoltare personală a preadolescenților; elaborarea și validarea practică a *Modelului pedagogic al dezvoltării personale a preadolescenților prin activități de voluntariat axate pe comunicare în limba engleză*.

**Problema științifică soluționată în cercetare și rezultatele principale obținute** rezidă în determinarea reperelor pedagogice ale dezvoltării personale a preadolescenților în cadrul activităților de voluntariat axate pe comunicare în limba engleză, conceptualizarea și elaborarea *Modelului pedagogic al*

*dezvoltării personale a preadolescenților prin activități de voluntariat axate pe comunicare în limba engleză*, implementarea căruia a contribuit la optimizarea procesului de dezvoltare personală prin intermediul educației nonformale și a condus la sporirea calității comunicării preadolescenților în limba engleză.

**Semnificația teoretică a cercetării** este susținută de: stabilirea reperelor teoretice asociate cu evoluția personală, activitatea de voluntariat, comunicarea în limba engleză și oportunitățile de progres și afirmare individuală; actualizarea argumentelor științifice despre impactul activităților de voluntariat asupra dezvoltării personale a preadolescenților; identificarea specificului pedagogic al activităților de voluntariat axate pe comunicarea în limba engleză.

**Valoarea aplicativă a cercetării** este demonstrată prin: validarea experimentală a ansamblului de condiții pedagogice de comunicare în limbă engleză în cadrul activităților de voluntariat, prezentate, care prin funcționalitatea lor teoretică și praxiologică au demonstrat contribuția la dezvoltarea personală a preadolescenților. O valoare aparte are intervenția pedagogică realizată în baza *Programului socio-educational de voluntariat în limba engleză Together (Împreună)*, aplicabil sub formă de zece activități, și validarea eficienței și funcționalității *Modelului pedagogic al dezvoltării personale a preadolescenților prin activități de voluntariat axate pe comunicare în limba engleză*.

**Implementarea rezultatelor științifice** s-a realizat în cadrul a zece activități extrașcolare de voluntariat, desfășurate în cadrul Programului socio-educational *Together (Împreună)*, susținute de către autoare împreună cu preadolescenții/elevii unității școlare implicate, Școala Gimnazială „Alexandru Piru”, comuna Mărgineni, județul Bacău, România; inclusiv prin intermediul publicațiilor științifice, a comunicărilor la seminare metodologice, conferințelor științifice internaționale și diseminărilor pe parcursul evenimentelor științifice și manifestărilor școlare, universitare și academice.

**Publicațiile la tema tezei.** Rezultatele obținute sunt prezentate în 16 lucrări științifice, astfel: 3 articole în reviste științifice din Registrul Național al revistelor de profil, 13 articole în lucrările manifestărilor științifice naționale și internaționale. Alte publicații semnificative: 11 articole în lucrările unor manifestări științifice din România.

**Volumul și structura tezei.** Teza cuprinde: adnotare (limba română, limba engleză), introducere, trei capitole, concluzii generale și recomandări, 176 pagini de text de bază, bibliografie din 198 de titluri, 22 anexe și 8 subanexe. În textul tezei se regăsesc 54 de tabele, 36 figuri.

**Concepte-cheie:** dezvoltare personală, cunoaștere de sine (autocunoaștere), stimă de sine, sistem atitudinal (sistem de valori), activitate de voluntariat, educație de tip nonformal, comunicare în limba engleză, elevi, preadolescenți.

## CONȚINUTUL TEZEI

**Introducerea** include justificarea actualității și a importanței temei de cercetare propuse, definirea problemei de cercetare și modalitatea de soluționare identificată; sunt indicate problema, scopul, obiectul și obiectivele cercetării, ipoteza de cercetare. Totodată, sunt expuse aspectele teoretice și aplicative semnificative ale cercetării; sunt specificate noutatea și originalitatea cercetării, alături de descrierea rezumativă a metodologiei de cercetare, susținută de argumentarea metodelor de cercetare aplicate.

**Capitolul 1. Repere teoretice privind dezvoltarea personală a preadolescenților în cadrul activităților de voluntariat prin comunicare în limba engleză** investighează, într-o manieră structurată, sistematică și aprofundată, parcursul istoric și pedagogic al *procesului de dezvoltare personală*; prezintă definiții teoretice și delimitări terminologice privind elementele constitutive (conținutul), adaptările evoluției individuale, raporturile funcționale cu *activitățile de voluntariat* și *comunicarea în limba engleză*; înfățișează aspecte de interes major cuprinse în *cadrul legislativ* al învățământului preuniversitar la nivel european și la nivel național, în Republica Moldova și în România, precum și reformele curriculare actuale.

În paralel, am dedicat acest capitol, într-un ansamblu unitar, diacronicității *procesului de dezvoltare personală*, studierii etapelor integrate ale conceptului, respectiv evaluării percepțiilor tinerilor asupra fenomenului vizat și identificării efectelor intenționate și neintenționale posibile. Ne-am concentrat atenția pe definirea și evoluției *conceptului de act voluntar*, referindu-ne la dimensiunea umană, pedagogică și istorico-culturală. Problematika *studierii limbii engleze* este interpretată cu abordarea scopurilor generale și scopurilor specifice ale învățării, inclusiv prin elucidarea eficientizării comunicării în limba engleză prin activități de voluntariat.

Demersul investigativ al cercetării evidențiază *implicațiile socio-educative* ale stagiilor de voluntariat desfășurate în limba engleză în îmbunătățirea unor laturi și aspecte personale ale preadolescenților. În acest sens, ca direcții de acțiune, am detaliat condiționarea reciprocă dintre o serie de concepte structurale și funcționale ale educației, raportul de complementaritate dintre educația de tip formal și educația de tip nonformal, modelul tradițional și modelul modern în învățământul contemporan, experiența practică personală (învățarea socială) și transmiterea de noi informații și cunoștințe (învățarea clasică).

**Capitolul 2. Metodologia dezvoltării personale a preadolescenților în cadrul activităților de voluntariat** integrează organizarea, desfășurarea și analiza rezultatelor parțiale și globale ale *experimentului preliminar - studiului pilot*, realizat pe baza Testului Arborelui, autor K. Koch, în scopul identificării profilului de personalitate al subiecților, având în vedere influențele socio-

psihologice ale mediului de proveniență, dar și dinamica experimentului pedagogic formativ întreprins.

Scopul principal al *cercetării cu rol prospectiv și exploratoriu* a constat în conturarea profilului de personalitate al preadolescenților incluși în experiment, demers pe care l-am considerat util în condițiile influenței sociopsihologice a etapei de vârstă în care se află. *Obiectivul urmărit* a fost determinarea trăsăturilor de personalitate, cu rol de factori predictivi, pentru dezvoltarea personală a preadolescenților și, totodată, prin *ipoteza studiului pilot* supusă testării, pornită de la premisa că unele structuri de personalitate pot fi măsurate, am încercat să sesizăm dacă există o conexiune între circumstanțele vieții în mediul rural și necesitatea prioritizării anumitor direcții de transformare personală.

Analiza în plan formal, sumară, alături de analiza *analiză contextuală* sau de conținut, varianta adaptată după A. Rozorea și M. Sterian, conform prezentării exhaustive din subcapitolul 2.2, reprezentând instrumentul de investigare recunoscut științific, care conferă și asigură credibilitatea evaluării realizate în etapa cu caracter preliminar [56; 102], [61, pp. 420-438], a condus la următoarele constatări: subiecții participanți se confruntă cu dificultăți de ordin psihosocial, relațional și afectiv, fapt care indică necesitatea orientării dezvoltării personale în direcția formării, consolidării și optimizării comportamentelor, abilităților și competențelor socio-emoționale. Așadar, pe baza aspectelor identificate și menționate, putem formula următoarea *concluzie preliminară* potrivit căreia: *ipoteza studiului pilot* supusă testării, și anume existența unei conexiuni între circumstanțele vieții în mediul rural și nevoia prioritizării unor direcții de transformare personală pentru preadolescenți, **s-a confirmat**. În consecință, apreciem că, prin cercetarea exploratorie desfășurată și rezultatele pertinente obținute, scopul studiului pilot realizat a fost atins.

Din perspectiva modelului practic-operațional, am inițiat demersul experimental axat pe intervenția socio-pedagogică, în vederea dezvoltării potențialului personal al preadolescenților. Potențialele relații de condiționare s-au concretizat în *variabile de interes*, care vor fi supuse unui proces de măsurare și relevanță obiectivă. Constituind baza emiterii ipotezei de cercetare, variabilele stabilite spre evaluare în studiului nostru au o structura de tip: variabile independente, variabile dependente și variabile controlate, astfel:

1. Variabila independentă (variabila predictor)

VI - Implementarea programului de intervenție: Program socio-educational de voluntariat în limba modernă engleză *TogetheR (Împreună)*.

2. Variabilele dependente (variabile de răspuns) – comportamente observabile, înregistrate și măsurabile, afectate de variabila independentă. Corelația variabile dependente – instrumente de cercetare:

VD1 - Nivelul de conștientizare al importanței voluntariatului.

Instrument de cercetare asociat: chestionar cu profil socio-atitudinal față de activitatea de voluntariat, Scala Likert -5 trepte; etape: pre-test 1 și post-test 1.

VD2 - Îmbunătățirea atitudinii față de sine (propria persoană).

Instrument de cercetare asociat: chestionar de autocunoaștere - Scala Toulouse a stimei de sine, versiune construită pentru preadolescenți și adolescenți; etape: pre-test 2 și post-test 2.

VD3 - Identificarea resurselor personale constructive raportate la dezvoltarea individuală.

Instrument de cercetare asociat: observație comportamentală – indicatorii stimei de sine, înregistrare date factuale; etape: pre-test 1; pre-test 2 - post-test 1; post-test 2.

3. Variabila controlată sau constantă – constituie un factor menținut neschimbat, nu poate fi modificat, asigură un „tratament” similar pentru fiecare subiect inclus în eșantionul de cercetare, asigură controlul contextului:

VC - Utilizarea limbii engleze.

Instrument de înregistrare: test docimologic de tip diagnostic pentru verificarea cunoștințelor de limbă engleză; modalitatea de monitorizare: testarea subiecților în etape diferite ale experimentului.

La nivelul variabilelor dependente, este relevantă raportarea la o plajă de valori cuantificabilă în trepte, care la momentul aplicării metodelor de estimare se materializează în indicatori de rezultat: minim, mediu și maxim. În același timp, variabila menținută constant, cea de control, *nu va fi măsurată, ci înregistrată* pe întreg parcursul experimentului, pentru acuratețea consecuției dintr-o serie de variabilele principale și integritatea rezultatelor obținute.

**Metodologia cercetării.** Cercetarea a fost realizată în perioada 2019-2024.

Experimentul pedagogic, ca metodă specifică și principală de investigare în cercetare noastră, a respectat anumite elemente referențiale precis definite: experiment pedagogic formativ, efectuat într-un mediu fără schimbări majore și în condiții naturale – în cadrul școlii, colectiv, proiectat după modelul ex post facto sau cauză-efect, cu prezența unui singur grup de cercetare – utilizat în scopul exclusiv al testării ipotezei avansate, având o schemă procedurală de tipul: măsurători efective înainte și după intervenția variabilei externe sau independente, care acționează ca factor experimental. În vederea confirmării sau infirmării ipotezei formulate, s-au aplicat o serie de metode și tehnici de cercetare cu funcție prioritar socio-educatională, pe parcursul a trei etape riguros ierarhizate, cu caracter fundamental, prezentate succint în cele ce urmează:

1. *Etapa de constatare* – am realizat, prin intermediul chestionarelor inițiale prezentate în continuare, în Tabelul 2.4. definirea atitudinii inițiale față de activitatea de voluntariat, determinarea capacității de a explora propriile trăsături și disponibilitatea pentru schimbări personale, precum și evaluarea cunoștințelor de limba engleză. Ca rezultat logic, am elaborat Programul socio-

educațional de voluntariat în limba modernă engleză, intitulat *TogetheR (Împreună)*, bazându-ne pe rezultatele cercetării realizate.

2. *Etapa experimentului formativ*, experimentul de bază sau propriu-zis - am inclus factorul motivant - variabila independentă, și anume intervenția experimentală, concretizată în programul de voluntariat în limba modernă engleză, având ca obiectiv observarea, documentarea și evidențierea impactului generat (variabilele dependente).

3. *Etapa de control/ validare* - am analizat, prin utilizarea chestionarelor finale, în condiții similare și neschimbate față de testele inițiale: evaluarea efectului experimentului formativ, compararea rezultatelor obținute în fiecare etapă implicată în proces, stabilirea detaliată a stării de avansare sau variațiile aduse asupra atitudinilor și comportamentului subiecților monitorizați, având ca scop testarea validității ipotezei formulate în cercetare și clarificarea concluziilor științifice.

**Tabulul 2.4. Delimitarea instrumentelor și etapelor cercetării**

Grup de lucru pentru cercetare	Etapile procesului de cercetare	Instrumente de cercetare utilizate	Perioada de aplicare
Eșantion de cercetare - beneficiari ai voluntariatului	Studiu pilot	Test de proiecție grafică: Testul Arborelui, by Karl Koch	2019-2020
	Constatare	Chestionar cu profil socio-atitudinal față de activitatea de voluntariat, cu itemi măsurată pe Scala Likert cu 5 trepte	2021
	Control/Validare		2024
	Constatare	Chestionar de autocunoaștere: Scala Toulouse a stimei de sine, varianta construită pentru preadolescenți/ adolescenți	2021
	Control/Validare		2024
	Constatare	Test docimologic de tip diagnostic pentru verificarea cunoștințelor de limbă engleză	2021
	Control/Validare		2024
	Formare	Program socio-educational de voluntariat în limba modernă engleză, intitulat <i>TogetheR (Împreună)</i>	2022-2023

**Metode, tehnici și procedee abordate.** Modul de lucru adoptat în cadrul cercetării de față s-a realizat în conformitate cu tipul de studiu *Before-and-after (înainte și după)*, tehnică care ne-a permis examinarea, cuantificarea și evaluarea impactului inițial, transformărilor survenite și efectele finale, produse după intervenția educațională controlată. Strategia principală adoptată a inclus o varietate largă de metode, tehnici și instrumente de cercetare specifice: a) studierea documentelor cu caracter oficial, analiza și interpretarea tendințelor în politicilor educaționale actuale la nivel național și internațional; b) metode, tehnici și strategii aplicate în cadrul Programului socio-educational de voluntariat în limba engleză *TogetheR (Împreună)*: activități de acomodare, autocunoaștere și intercunoaștere (team-building), conversația euristică, metoda problematizării, metoda dezbaterii, tehnica dramatizării, tehnici de auto percepție, metode de prezentare și interacțiune interpersonală, tehnici de

cunoaștere a grupului, metode de construire a încrederii, strategii pentru dezvoltare personală, metode de comunicare verbală și scrisă, metode ludice și distractiv-recreative; c) examinarea faptică a conexiunilor între anumite fenomene și procese; d) metode de autoapreciere prin utilizarea instrumentelor și probelor: metoda anchetei pe bază de chestionar - chestionar de autocunoaștere: *Scala Toulouse a stimei de sine*, varianta construită pentru preadolescenți și adolescenți - S.T.; chestionar cu profil socio-atitudinal față de activitatea de voluntariat, evaluat pe scala *atitudinală Likert* cu 5 trepte - C.VO.; e) metode de evaluare prin utilizare instrumentelor și probelor: metoda proiectivă de desen - *Testul Arborelui - Karl Koch* - T.A.; test docimologic de tip diagnostic pentru evaluarea cunoștințelor de limbă modernă engleză – T.E.; f) metode de colectare, sistematizare și clasificare a datelor primare, nesistematizate, *Raw Data*: S.T. - cotare și interpretare E.T.E.S.; C.VO. - *Scala atitudinală Likert* cu 5 trepte; T.A. - fișa de interpretare simbolistică și foaia (registru) de protocol; T.E. - evaluare criterială prin descriptori; P.T. - grilă de observare a comportamentului psihosocial manifestat; g) metode matematice și statistice, tehnici informatice – media aritmetică simplă și ponderată; softuri: Word, Excel; instrumente grafice: Word, Excel, Google Drawing; software Creative Research Systems - The Survey System; algoritmi de calcul computerizat.

În cadrul întregului demers experimental, ne-am concentrat atenția pe următoarele trei direcții de cercetare prioritare: 1. Investigarea atitudinilor preadolescenților în raport cu activitățile de voluntariat. 2. Impactul voluntariatului asupra cunoașterii de sine, ca formă sau exercițiu de dezvoltare personală. 3. Stimularea creșterii personale a preadolescenților, prin operaționalizarea competențelor de comunicare în limba engleză.

Pornind de la situația și nevoile identificate, a fost proiectat *Modelul pedagogic al dezvoltării personale a preadolescenților prin activități de voluntariat axate pe comunicare în limba engleză*, ilustrat în Figura 2.10, concretizat în implementarea programului formativ prin derularea programului socio-educational de voluntariat în limba engleză *TogetheR (Împreună)*. De concepție proprie, *Modelul pedagogic* propus prezintă componentele și aspectele importante ale procesului de dezvoltare personală, având la bază relația dintre abordările fundamentale ale voluntariatului, reperele teoretice ale comunicării într-o limbă străină și metodele practice de maximizare a capacităților individuale.

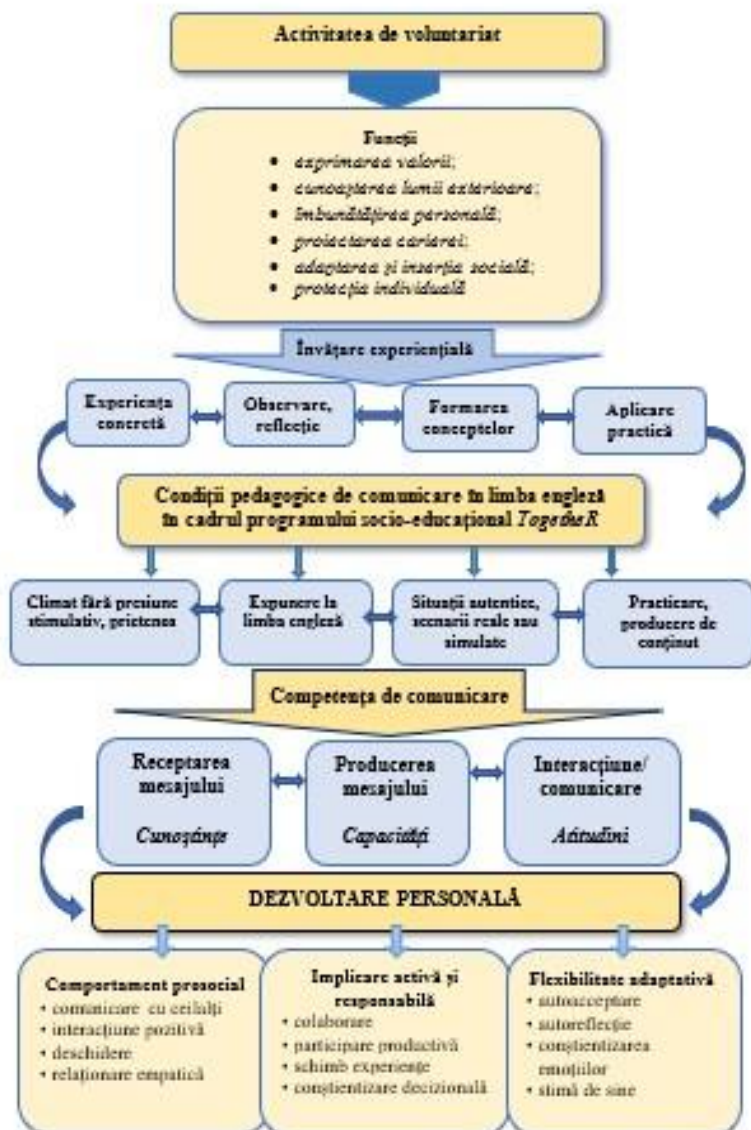


Figura 2.10. Modelul pedagogic al dezvoltării personale a preadolescenților prin activități de voluntariat axate pe comunicare în limba engleză

**Capitolul 3. Valorificarea praxiologică a modelului și a programului de dezvoltare personală a preadolescenților în cadrul activităților de voluntariat**

*prin comunicare în limba engleză* descrie factorii de progres și elementele motivaționale care își dau concursul în contextul dezvoltării personale a preadolescenților, rezultatele comparative înregistrate și datele deduse din evaluările cantitative și calitative asociate cu aplicarea, testarea practică și confirmarea experimentală a strategiilor de intervenție utilizate; relevă valorificarea *Modelul pedagogic al dezvoltării personale a preadolescenților prin activități de voluntariat axate pe comunicare în limba engleză*.

Experimentul pedagogic realizat, pornind de la problemele potențiale identificate în urma studiului-pilot efectuat, a cuprins trei etape distincte: etapa de constatare, etapa experimentului formative și etapa de control. Având în vedere rezultatele testării inițiale efectuate în cadrul cercetării constatative, care au furnizat date cu privire la modul în care preadolescenții percep dezvoltarea personală în fluxul vieții lor cotidiene, am elaborat și implementat un *program de intervenție formativ*, realizat în direcția conștientizării beneficiilor multiple pe care le oferă implicarea în activitățile de voluntariat asociate cu limba engleză pentru dezvoltarea și optimizarea individuală. Administrarea testelor, în etapa de control, a urmărit evaluarea și analiza rezultatelor obținute după încetarea intervenției experimentale și monitorizarea comparativă a efectelor generate. Astfel, eficiența demonstrată a activităților formative, incluse în programul nostru de intervenție, asupra îmbunătățirii procesului de dezvoltare personală a preadolescenților, a condus și a permis confirmarea ipotezei de cercetare propuse.

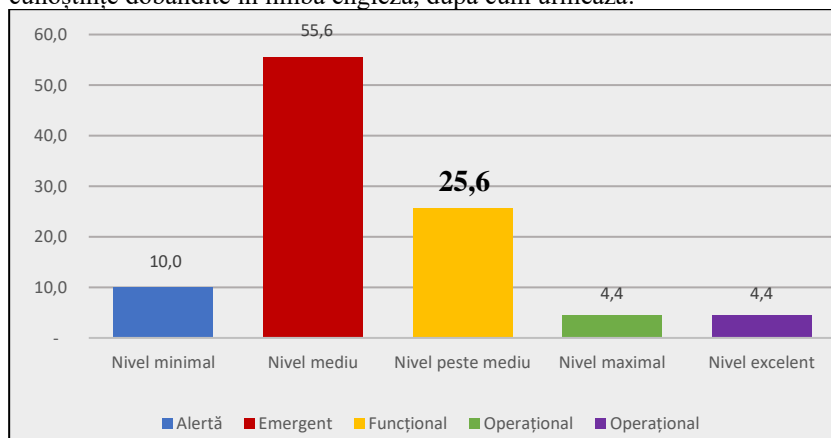
Eșantionul cercetării a implicat un număr de 90 de preadolescenți, elevi înmatriculați la Școala Gimnazială „Alexandru Piru” din comuna Mărgineni, județul Bacău, România.

**Etapa de constatare.** *I. Test docimologic de tip diagnostic pentru verificarea cunoștințelor de limbă modernă engleză – T.E.* Prelucrarea și interpretarea datelor experimentale colectate și raportate în urma aplicării testului cu caracter de *diagnoză* și, totodată, *monitorizare* a nivelului de cunoștințe de limba modernă engleză atins de subiecții cercetării, ne-au furnizat elocvente informații calitative, observabile, cu rol explorator, dar și o serie de date cantitative, cuantificabile, cu rol de tablou concludent.

Aplicarea testului docimologic se justifică prin necesitatea elucidării a două aspecte importante pentru cercetarea noastră: 1). identificarea nivelului de cunoștințe pentru limbă engleză al preadolescenților participanți la cercetare, la nivel individual și de grup, în condițiile în care aceștia o vor folosi pe parcursul desfășurării experimentului formativ; 2). monitorizarea utilizării limbii engleze, dat fiind că este factorul nemanipulat și nemăsurat, doar păstrat pe parcursul programului de intervenție, rămânând neschimbat și constant în cadrul activităților educațional-formative desfășurate.

Media aritmetică ponderată a eșantionului de studiu este de 6,080, semnificând **grup de nivel mediu**. După cum putem remarca, Figura 3.1. arată

o variație ridicată între rezultatele probei, nivelul de pregătire al subiecților înregistrând cea mai accentuată creștere procentuală la nivelul mediu de cunoștințe dobândite în limba engleză, după cum urmează:



**Figura 3.1. Niveluri de apreciere – Standarde de performanță realizate**

II. Chestionar cu profil socio-atiudinal față de activitatea de voluntariat, cu itemi măsurați pe **Scala Likert** cu 5 trepte. Cu scopul de a evalua și constata orientarea atitudinală față de activitatea de voluntariat, am întocmit și administrat subiecților un instrument de cercetare constând într-un chestionar format din 10 aserțiuni (enunțuri/itemi), dintre care 8 itemi cu caracter afirmativ - 1, 2, 4, 5, 7, 8, 9, 10 și un număr de 2 itemi cu caracter negativ - 3 și 6, operaționalizați pe scala ordinală sau categorială *Likert* cu 5 gradații sau valori numerice și 5 semnificații asociate:

- **item pozitiv:** acord total: +2; acord: +1; indiferent: 0; dezacord: -1; dezacord total: -2;

- **item negativ:** acord total: -2; acord: -1; indiferent: 0; dezacord: +1; dezacord total: +2.

Prin urmare, pentru menținerea obiectivității configurării angajamentului atitudinal, setul de 10 itemi a fost structurat pe o subscală care investighează *atitudinea individuală, ca proiectivitate intrinsecă*, formată din 5 itemi: 4 itemi pozitivi - 4, 5, 7, 9 și un item negativ - 3 și pe o subscală care investighează *atitudinea socială, ca manifestare externă*, formată din 5 itemi: 4 itemi pozitivi - 1, 2, 8, 10 și un item negativ - 6.

II.1. *Subscala atitudinii individuale* - vizează raportarea proprie, particulară a subiecților față de activitatea de voluntariat; *dispoziția internă* de a se implica în acest tip de activitate voluntară.

*Scorul global* pentru atitudinile individuale față de voluntariat este -0,06 (< 0), ceea ce reprezintă un *rezultat negativ*, semnificând, ca apreciere generală, o *atitudine nefavorabilă*.

II.2. *Subscala atitudinii sociale* – vizează raportarea proprie, particulară a subiecților față de activitatea de voluntariat; *dispoziția externă* de a se implica în acest tip de activitate voluntară.

*Scorul global* pentru atitudinile sociale față de voluntariat este 0,03 (> 0), un scor care tinde spre 1, ceea ce reprezintă un *rezultat pozitiv*, dar situat la *pragul minim*, semnificând, ca apreciere generală, o *atitudine favorabilă*, dar *nu fermă*.

Comparând cele două scoruri globale obținute, atrage atenția bipolaritatea atitudinilor preadolescenților, în sensul că, în timp ce *atitudinile individuale* reflectă trăiri și sentimente *nefavorabile* vizavi de activitatea de voluntariat, confirmate prin rezultatul negativ înregistrat, *atitudinile sociale*, prin scorul pozitiv al subscalei, indică tendințe sociale și direcții de acțiune *favorabile* voluntariatului, dar *minimale*.

III. *Chestionar de autocunoaștere: Scala Toulouse a stimei de sine (E.T.E.S.), varianta construită și adaptată pentru preadolescenți și/sau adolescenți - S.T.* (N. Oubrayrie, M. De Léonardis și C. Safont, adaptat după A. Crăciun, 1998: 412). Deși aria tematică a tezei vizează o abordare multisectorială a noțiunii de dezvoltare personală, cercetarea experimentală pedagogică nu poate acoperi integral spectrul delimitat de acest concept, fapt pentru care ne-am propus să ne oprim asupra progresului individual prin raportarea preadolescenților la ei înșiși, în cadrul dimensiunii actului de autocunoaștere.

Respectând metodologia de interpretare, după caz, itemii au fost scorăți cu un punct în situația în care răspunsurile s-au aliniat cu grila de corecție, prevăzută în *Anexa 8*, și cu zero puncte în situația în care răspunsurile nu s-au suprapus cu grila răspunsurilor corecte. Fiecare subscală a însumat un grupaj de 12 itemi dihotomici binari, de tipul *Da-Nu*; cotele parțiale – între minimum 0 și maximum 12 puncte; scala valorii globale a fost redusă cu o subscală, dar s-a menținut nivelul de raport standard, proporțiile considerate: între minimum 0 și maximum 48 puncte.

Elaborată cu intenția măsurării percepțiilor cu privire la propria persoană, apreciem că *Scala Toulouse a stimei de sine*, prin subdiviziunile sau subscalele considerate, și anume: *sinele fizic*, *sinele emoțional*, *sinele social*, *sinele școlar*; *sinele proiectiv* sau *prospectiv*, reflectă fațetele esențiale ale autocunoașterii, fațete care se pot contura și în funcție de dezvoltarea personală.

III.1. *Subcategoriile Sinelui-valori parțiale* (inițiale-etapa de constatare):

III.1.a. *Sinele emoțional*: vizează autoevaluarea stărilor emoționale. Rezultatele obținute au arătat că 26,7% dintre subiecți resimt un sentiment de subestimare, 53,3% dintre subiecți resimt un sentiment de apreciere obiectivă, 20,0% dintre subiecți resimt un sentiment de supraestimare.

III.1.b. *Sinele școlar*: vizează autoevaluarea competențelor școlare observabile. Rezultatele obținute au indicat că 24,4% dintre subiecți manifestă un sentiment de subestimare, 40,0% dintre subiecți manifestă un sentiment de

apreciere obiectivă, 34,4% dintre subiecți manifestă un sentiment de supraestimare, rata de non-răspuns de 1,1%.

*III.1.c. Sinele social:* vizează autoevaluarea poziției individuale deținute în sistemul social, precum: macrogrup, microgrup, colectivitate, clasă, organizație. Rezultatele obținute au arătat că 47,8% dintre subiecți resimt un sentiment de subestimare, 44,4% dintre subiecți resimt un sentiment de apreciere obiectivă, 5,6% dintre subiecți resimt un sentiment de supraestimare, rata de non-răspuns de 2,2%.

*III.1.d. Sinele proiectiv sau prospectiv:* vizează autoevaluarea reprezentărilor, proiecțiilor și viziunilor asupra viitorului. Rezultatele obținute au indicat că 43,3% dintre subiecți manifestă un sentiment de subestimare, 40,0% dintre subiecți manifestă un sentiment de apreciere obiectivă, 16,7% dintre subiecți manifestă un sentiment de supraestimare.

*III.2. Stima de sine - valoare globală:*

*III.2.a.* 0-17 puncte - 22 chestionare, stare de fapt ce semnalează că subiecții manifestă o *stimă de sine scăzută*, ceea ce presupune sentimente de inferioritate, autopercepție negativă, un mod pesimist de raportare la evenimentele de viață.

*III.2.b.* 18-38 puncte – 41 chestionare, cu mențiunea că 3 chestionare s-au situat la *limita minimă acceptată* de 18 puncte, 4 chestionare s-au încadrat la *limita maximă acceptată* de 38 puncte, subiecții putând fi considerați, din punctul nostru de vedere, vulnerabili pe termen mediu și lung, chiar dacă, per ansamblu, punctajul acumulat indică o *stimă de sine realistă*, ceea ce comportă o percepție sănătoasă și echilibrată a valorii individuale.

*III.2.c.* 39-48 puncte - 27 chestionare, stare de fapt ce semnalează că subiecții prezintă o *stimă de sine excesivă*, ceea ce presupune sentimente de superioritate, comportament autocentrat, reacții negative la critici și observații.

**Etapa de formare.** Având în vedere rezultatele testării inițiale efectuate în cadrul cercetării constatative, care au furnizat date cu privire la modul în care preadolescenții percep dezvoltarea personală în fluxul vieții lor cotidiene, am elaborat și implementat un *program de intervenție formativ*, realizat în direcția conștientizării beneficiilor multiple pe care le oferă implicarea în activitățile de voluntariat asociate cu limba engleză pentru dezvoltarea și optimizarea individuală.

Descrierea experimentului pedagogic realizat.

- *Ținta programului:* cultivarea interesului preadolescenților pentru voluntariat și comunicare în limba engleză, în vederea explorării identității de sine și producerii unor schimbări personale pozitive semnificative și de durată, cu impact asupra dezvoltării ulterioare ca adult.
- *Obiectivul general* al programului: adecvarea activităților de voluntariat, în sensul sprijinirii practicării limbii engleze în contexte nonformale specifice, relevante pentru facilitarea deschiderii spre autocunoaștere a preadolescenților, ca mijloc și demers concret de dezvoltare personală.

• *Obiectivele specifice* ale programului:

• OS1. Creșterea nivelului de educație în domeniul dezvoltării personale prin implementarea unor activități formativ-educative, educativ-recreative și de socializare în limba engleză.

• OS2. Stimularea exersării de către preadolescenți, prin intermediul activităților programului de voluntariat, a deprinderilor de autocunoaștere pentru a ajunge la dezvoltarea personală proprie (autoîmbunătățire).

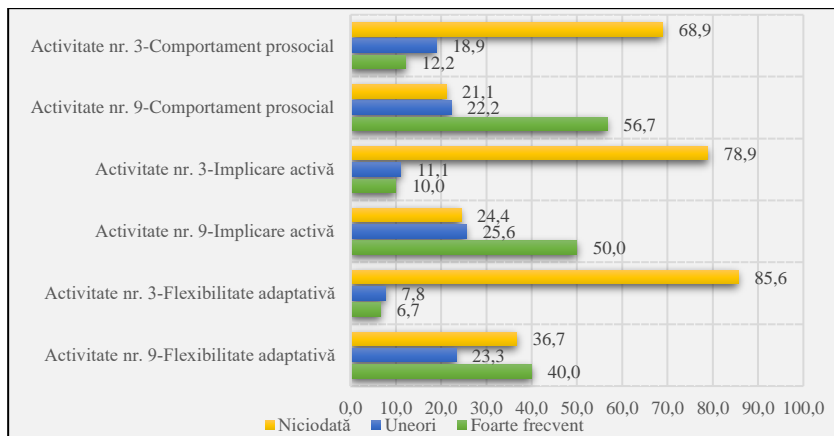
• OS3. Generarea, în rândul preadolescenților, prin implicarea în activitățile programului de voluntariat, a unor schimbări pozitive, în ceea ce privește convingerile referitoare la beneficiile dezvoltării și optimizării personale.

• OS4. Crearea unui cadru de voluntariat propice pentru valorificarea comunicării în limbă engleză, nivel elementar.

De asemenea, am introdus trei *estimatori de realizare* (repere sau referințe), concepuți special pentru a îndeplini un dublu-scop; astfel, în primul rând, pentru a facilita accesul la variabile și, în al doilea rând, pentru a veni în sprijinul interpretării efectului programului de intervenție asupra grupului țintă: *comportament prosocial, implicare activă și responsabilă, flexibilitate adaptativă*.

*Activitățile programului cuprind:* workshop informativ, ateliere practice și interactive, ateliere digitale, ateliere conversaționale de limba engleză, sesiuni de lucru tematice cu caracter multicultural, activități sportive, activități ludice și dramatice, activități cultural-educative și de agrement indoor și outdoor, sesiune de diseminare a rezultatelor activităților.

Calendarul *Programului socio-educational de voluntariat în limba engleză* se axează pe următoarele direcții principale: interactivitate, program variat și stimulat, contexte de învățare cu miză reală, satisfacerea intereselor de cunoaștere, exersarea autocunoașterii, feedback empatic și constant. Particularizate printr-o serie de teme centrale, activitățile au acoperit mai multe domenii comune de interes, propice formării unei viziuni plenare asupra creșterii și cunoașterii de sine: o activitate de evaluare ex-ante - dedicată analizei de nevoi în vederea realizării potențialului personal; o activitate informativ-consultativă; două activități de teambuilding: outdoor și indoor; o activitate de formare culturală; o activitate de comunicare și abilități sociale; două activități de autocunoaștere și dezvoltare personală; o activitate axată pe stimularea stimei de sine; o activitate de evaluare ex-post, diseminare și valorizare a rezultatelor obținute.



**Figura 3. 10. Compararea seriilor de date obținute în prima și în ultima activitate practică din cadrul programului formativ**

**Etapa de validare.** Demersul sistemic al experimentului de validare, derulat pe parcursul anului școlar 2023-2024, a avut drept scop aprecierea validității socio-educaționale a *programului formativ axat pe activități de voluntariat desfășurate în limba engleză* și, implicit, monitorizarea comparativă a *evoluției* și a *transformărilor* survenite la nivelul *dezvoltării personale* a elevilor preadolescenți, incluși în eșantionul unic suspus cercetării, în calitate de beneficiari ai voluntariatului.

*I. Test docimologic de tip diagnostic pentru verificarea cunoștințelor de limbă engleză – T.E.* Pentru a verifica și din altă perspectivă valorificarea limbii engleze, am recurs la criteriul relației de calcul pentru media aritmetică ponderată. Concret, progresul grupului de subiecți a fost relevat de creșterea mediei notelor per eșantion de la 6,080, conform formulei matematice prezentate în subcapitolul 3.1, la 7,105, ceea ce reprezintă o diferență de 1,025 puncte, semnificând o tranziție de la nivel mediu la nivel peste mediu sau mediu-ridicat.

În ansamblu, demersul nostru, concentrat pe stabilirea și operaționalizarea indicatorilor de performanță, a permis monitorizarea progresului și precizarea diferențelor semnificative dintre rezultatele obținute în etapa de constatare și rezultatele superioare înregistrate în etapa de control (Anexa 12 și Anexa 19), nivelul de pregătire efectiv al participanților la cercetare materializându-se în:

- 10,0% inițial – 4,4% final: **nivel scăzut** de cunoștințe de limba engleză, standard de performanță: alertă, nivel de apreciere: set minimal de achiziții lingvistice;
- 55,6% inițial – 30% final: **nivel mediu** de cunoștințe de limba engleză, standard de performanță: emergent, nivel de apreciere: set mediu de achiziții lingvistice;

- 25,6% inițial – 42,2% final: **nivel peste mediu** de cunoștințe de limba engleză, standard de performanță: funcțional, nivel de apreciere: set mediu ridicat de achiziții lingvistice;

- 4,4% inițial – 13,3% final: **nivel maxim** de cunoștințe de limba engleză, standard de performanță: operațional, nivel de apreciere: set maximal de achiziții lingvistice;

- 4,4% inițial – 10,0% final: **nivel excelent** de cunoștințe de limba engleză, standard de performanță: operațional, nivel de apreciere: set excelent de achiziții lingvistice.

II. Chestionar cu profil socio-atitudinal față de activitatea de voluntariat, cu itemi măsuțați pe Scala Likert cu 5 trepte – C.VO.

II.1. Subscala atitudinii individuale – a vizat raportarea proprie a subiecților față de activitatea de voluntariat, dispoziția internă de a realiza acest tip de activitate. Tratând comparativ scorurile globale, putem sesiza o evidentă reconfigurare a valorii scorului final față de cel inițial, **scor global 1: – 0,06 (3.7) < scor global 2: 1,25 (3.20)**, din negativ în pozitiv, în creștere cu 1,31 puncte. Ca urmare a eterogenității semnificative a răspunsurilor oferite de preadolescenții supuși diadei evaluare-reevaluare, rezultatul testării experimentale finale nu surprinde, în condițiile în care manifestările atitudinale individuale s-au modificat în mod vizibil după implementarea programului formativ destinat elevilor preadolescenți, într-o poziție de apreciere generală favorabilă voluntariatului.

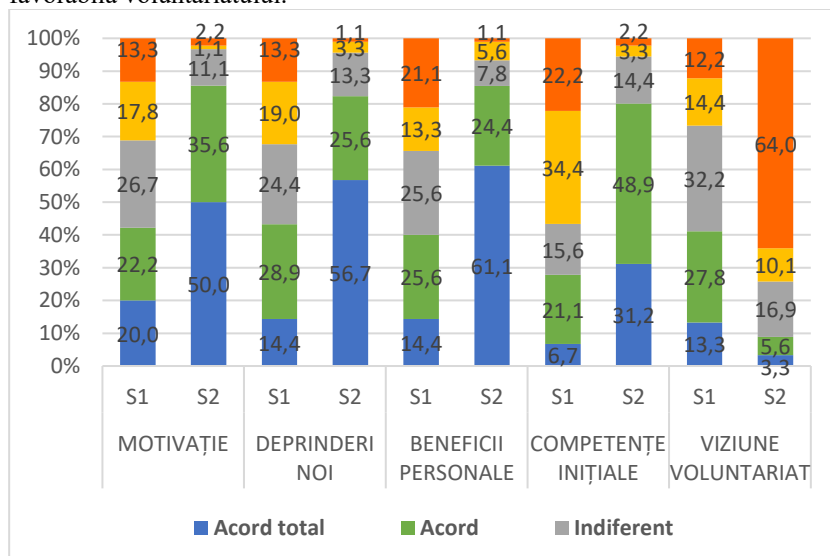
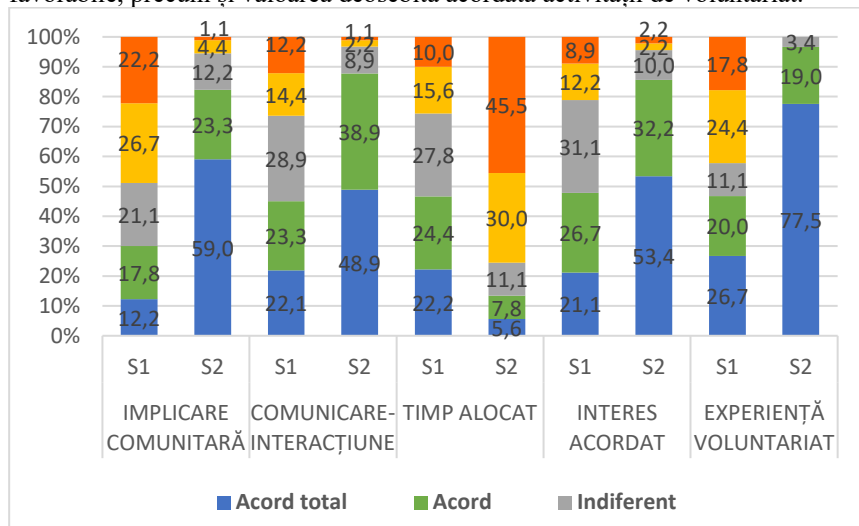


Figura 3.12. Analiza comparativă (C.VO. inițial-final) a răspunsurilor etalate pe subscala atitudinii individuale față de voluntariat

II.2. *Subscala atitudinii sociale* – a vizat raportarea specifică, selectivă a subiecților față de activitatea de voluntariat, dispoziția externă de a realiza acest tip de activitate. Comparativ, scorul global rezultat la testarea efectuată la sfârșitul programului de intervenție a înregistrat o creștere cu 1,31 puncte față de scorul global realizat anterior, înainte de participarea preadolescenților în cadrul activităților programului formativ de voluntariat, **scor global 1: 0,03 (3.13) < scor global 2: 1,34 (3.26)**, fiind evidente atitudinile și acțiunile favorabile, precum și valoarea deosebită acordată activității de voluntariat.



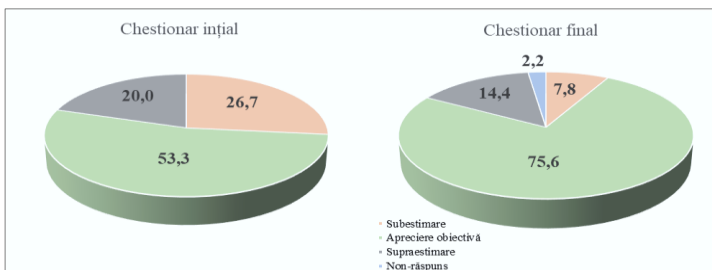
**Figura 3.13. Analiza comparativă (C.VO. inițial-final) a răspunsurilor etalate pe subscala atitudinii sociale față de voluntariat**

În urma participării la programul de intervenție formativă, intensitatea și aria de manifestare a atitudinilor individuale și sociale au dobândit o *semnificație pozitivă* și o tendință pronunțată de omogenizare pentru preadolescenți, favorabilă mult mai ferm voluntariatului.

III. *Chestionar de autocunoaștere: Scala Toulouse a Stimei de Sine (E.T.E.S.), varianta construită pentru preadolescenți și adolescenți – S.T.*

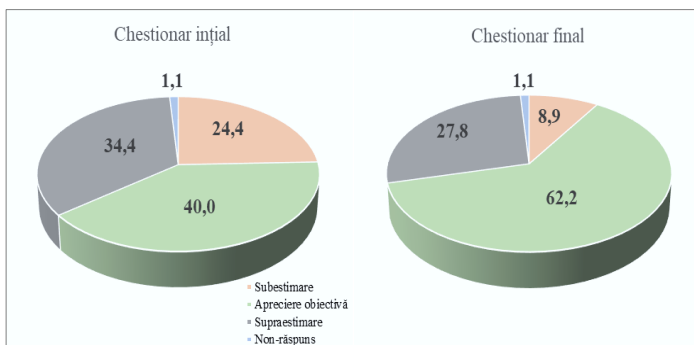
III.1. *Subcategoriile Sinelui* – valori parțiale înregistrare (inițiale – etapa de constatare și finale – etapa de control):

III.1.a. *Sinele emoțional*: vizează autoevaluarea stărilor emoționale.



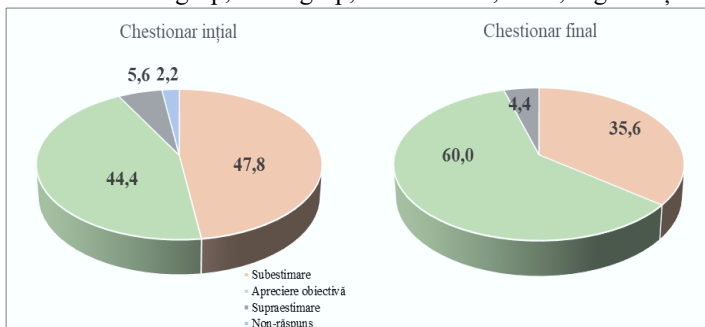
**Figura 3.15. Structura respondenților la testarea inițială și cea finală pentru sinele emoțional (%)**

*III.1.b. Sinele școlar:* vizează autoevaluarea competențelor școlare observabile.



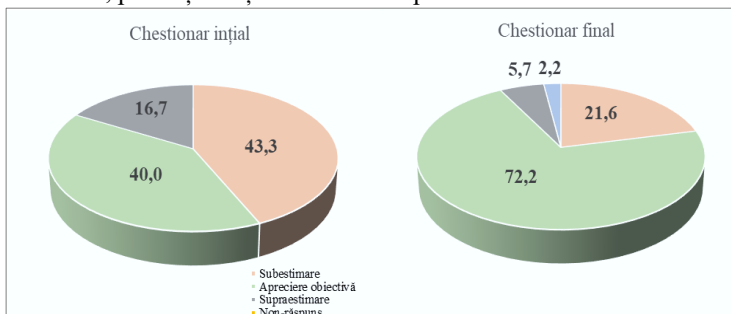
**Figura 3.16. Structura respondenților la testarea inițială și cea finală pentru sinele școlar (%)**

*III.1.c. Sinele social:* vizează autoevaluarea poziției individuale deținute în sistemul social: macrogrup, microgrup, colectivitate, clasă, organizație.



**Figura 3.17. Structura respondenților la testarea inițială și cea finală pentru sinele social (%)**

**III.1.d. Sinele proiectiv** sau *prospectiv*: vizează autoevaluarea reprezentărilor, proiecțiilor și viziunilor asupra viitorului.



**Figura 3.18. Structura respondenților la testarea inițială și cea finală pentru sinele proiectiv (%)**

**III.2. Stima de sine - valoare globală** (inițială - etapa de constatare; finală - etapa de control) descrie următoarele aspecte concludente:

**III.2.a.** 0-17 puncte - **o stimă de sine scăzută**, 5 chestionare finale, față de 22 chestionare inițiale.

**III.2.b.** 18-38 puncte - **o stimă de sine realistă**, 73 chestionare finale, față de 41 chestionare inițiale.

**III.2.c.** 39-48 puncte - **o stimă de sine excesivă până la exagerată sau exacerbată**, 12 chestionare finale, față de 27 chestionare inițiale. Prin contrast, în spatele sentimentelor de superioritate personală, deseori, se identifică o stimă de sine scăzută, o tendință de compensare și disimulare.

**Concluzie finală.** În baza rezultatelor înregistrate în cele două secvențe distincte ale cercetării: etapa constatativă și cea de control (*Anexa 22*), cu toate că era destul de evident încă din timpul desfășurării experimentului formativ, **se validează ipoteza cercetării, conform căreia dezvoltarea personală a preadolescenților se va eficientiza, dacă se va desfășura într-un cadru nonformal interactiv al activităților de voluntariat axate pe comunicare în limba engleză.** În consecință, rezultatele și datele principale obținute în cadrul prezentei cercetări, care au demonstrat relația de interinfluență și interdependență dintre dezvoltarea personală și activitățile de voluntariat axate pe comunicare în limba engleză, susțin ipoteza lucrării, supusă evaluării.

În contextul vizat, *Modelul pedagogic de dezvoltare personală a preadolescenților prin activități de voluntariat axate pe comunicare în limba engleză* a fost valorificat în cadrul experimentului pedagogic realizat, eficiența și buna funcționalitate a acestuia fiind demonstrate prin impactul benefic asupra progresului individual al preadolescenților participanți la studiu.

## CONCLUZII GENERALE ȘI RECOMANDĂRI

Valorificând rezultatele cercetării, emitem următoarele concluzii generale:

1. S-a determinat, având în vedere studiul întreprins asupra procesului de dezvoltare personală, că acesta reprezintă și desemnează o serie de activități și acțiuni derulate în scopul îmbunătățirii cunoștințelor, calităților, abilităților și competențelor personale, modest aprofundate în literatura de profil educațional, aspect care produce ambiguitate în precizarea unor delimitări conceptuale, ansamblului de factori și interferențelor școlare, sociale și culturale generate. A fost precizat conceptul de *dezvoltare personală*, realizându-se o determinare practică a fenomenului, o definiție funcțională, concentrată nu numai pe descrierea elementelor sau formelor principale, dar și pe stabilirea acțiunilor concrete, posibilităților și modalităților reale de activare și valorificare a potențialului de progres al preadolescenților.

2. S-a examinat relația multidirecțională, procesul de codeterminare și influența mutuală între activitatea de voluntariat și comunicarea în limba engleză, din perspectivă socio-pedagogică, pentru a se stabili diferențele majore și punctele de convergență ale asocierii cu dezvoltarea personală.

3. S-a expus, argumentat pe cercetări științifice, rolul exersării comunicării în limba engleză atât în contexte situaționale școlare, cât și în contexte situaționale nonșcolare. Un aspect pozitiv al cercetării realizate este că a armonizat interacțiunea verbală în limba engleză și inițiativa de voluntariat într-un program formativ destinat dezvoltării personale a preadolescenților. În cadrul programului aplicat au fost atinse teme de interes la nivel educațional, precum: dezvoltarea relațiilor sociale, autoreglarea (gestionarea) și reglarea (răspunsul) afectiv-emoțională, comunicarea interpersonală și de grup, orientarea vocațională, autoobservarea și autocunoașterea, managementul timpului personal, dar și teme conexe, cum sunt cele legate de managementul timpului liber, gestionarea conflictelor, orientarea spre scop, mentalitatea flexibilă.

4. S-au analizat paradigme conceptuale, teorii și studii pertinente, elaborate din perspective diferite: educaționale, didactice, pedagogice, psihologice și sociologice, care au vizat evoluția, interpretarea și abordarea actuală a fenomenului de dezvoltare personală. Demersul analitic ne-a condus atât la studierea acestuia prin raportare la domeniul voluntariatului și al comunicării în limba engleză, cât și la explicarea și înțelegerea sa în contexte formale și nonformale de educație. Având în vedere cele rezumate, s-a configurat *Modelul pedagogic al dezvoltării personale a preadolescenților prin activități de voluntariat axate pe comunicare în limba engleză*, model care asigură o deschidere către voluntariat, valorificând comunicarea în limba engleză, în scopul stimulării și susținerii tinerilor în îmbunătățirea propriului potențial.

5. A fost conceput planul de lucru, stabilindu-se grupul de subiecți, demersul investigațional, modalitatea de etapizare a strategiei de cercetare,

metodologia de cercetare (inclusiv tehnici, metode, instrumente, proceduri folosite), variabilele considerate; definindu-se parametrii, indicatorii, descriptorii și standardele de măsurare și evaluare a nivelului de optimizare a aspectelor vizate, cu intenția încurajării schimbării și progresului individual.

6. Rezultatele înregistrate în procesul de evaluare inițială și finală, examinarea statistic comparativă detaliată a datelor culese și procesate în etapa de constatate și cea de control au arătat o amplificare a interesului preadolescenților față de dezvoltarea personală. În acest sens, rezultatele *Testului docimologic pentru verificarea cunoștințelor în limba engleză* au arătat o creșterea a mediei notelor per eșantion de la 6,080 la 7,105, diferență de 1,025 puncte, semnificând tranziția nivel mediu - nivel peste mediu sau mediu-ridicat; rezultatele *Chestionarului socio-atitudinal față de activitatea de voluntariat, evaluat pe Scala Likert* au evidențiat o creștere a scorurilor globale pentru ambele subscale: atitudini individuale - scor global 1:  $-0,06 < \text{scor global 2: } 1,25$ , din negativ în pozitiv, în creștere cu 1,31 puncte, atitudini sociale - scor global 1:  $0,03 < \text{scor global 2: } 1,34$ , creștere cu 1,31 puncte; rezultatele *Chestionarului de autocunoaștere: Scala Toulouse a Stimei de Sine* au indicat o echilibrare a grupului țintă spre apreciere obiectivă, pentru toate subcategoriile sinelui: emoțional, școlar, social, proiectiv.

7. Rezultatele și datele obținute în cadrul experimentului de cercetare *susțin ipoteza de cercetare avansată*, confirmând faptul că dezvoltarea personală a preadolescenților se va eficientiza, dacă se va desfășura într-un cadru nonformal interactiv al activităților de voluntariat axate pe comunicare în limba engleză, elucidându-se astfel și spectrul problemei supusă de noi investigației.

8. Atât în Republica Moldova, cât și în România se resimte nevoia unor intervenții educaționale inovatoare, determinate de probleme precum motivația școlară scăzută, dificultatea integrării competențelor transversale și vulnerabilitatea unor categorii de elevi. Lucrarea vizează această realitate prin implicarea unui eșantion alcătuit de preadolescenți, elevi proveniți din mediul rural. Această alegere conferă cercetării atât relevanță educațională, cât și valoare socială și etică. Mai mult, această opțiune metodologică are nu doar valoare științifică, ci și semnificație socială și etică, demonstrând că voluntariatul în limba engleză poate funcționa ca instrument de nediscriminare și echitate educațională.

9. Intervalul 10–14/15 ani este considerat unul critic în psihologia dezvoltării, marcat de căutări identitare, nevoia de afiliere și vulnerabilitate față de influența grupului. În acest cadru, voluntariatul în limba engleză oferă simultan un mediu de apartenență, oportunități de recunoaștere socială și deschidere interculturală, contribuind la consolidarea stimei de sine, a încrederii și a capacității de cooperare.

10. Nu în ultimul rând, teza răspunde nevoii unei educații pentru toți. Alegerea de a implica în cercetare elevii din mediul rural demonstrează

sensibilitate față de problematica socială și dovedește că lucrarea are nu doar o miză didactică, ci și una civică și etică. Experiențele similare din alte țări europene arată că voluntariatul, combinat cu utilizarea limbii engleze, contribuie decisiv la creșterea stimei de sine și la integrarea socială.

Având în vedere cunoștințele acumulate și experiența dobândită pe parcursul elaborării acestei teze de doctorat, propunem o serie de **recomandări** cu caracter constructiv pentru specialiștii din educație și nu numai, alături de potențiale **direcții** privind continuarea cercetării:

1. Continuarea cercetării prezente prin aprofundarea aspectelor care se referă la condițiile facilitatoare pentru dezvoltarea personală; elaborarea de instrumente de evaluare a satisfacției vieții școlare; elaborarea unei strategii aplicative de dezvoltare a obiceiurilor sănătoase și comportamentelor pozitive care îmbunătățesc calitatea vieții.

2. Pornind de la perspectiva oferită de studiul întreprins de noi, eforturile se pot canaliza spre extinderea cercetărilor privind amprenta factorilor determinanți ai evoluției personale asupra preadolescenților, selectându-se eșantioane reprezentative mai numeroase. În egală măsură, studiul se poate extinde și spre a o analiză comparativă între două sau mai multe grupe de vârstă sau grupuri vulnerabile.

3. Implementarea, în cadrul orelor de Consiliere și dezvoltare personală și ședințelor de consiliere educațională și vocațională, a unor strategii și programe coerente de autocunoaștere, intercunoaștere și dezvoltare personală, în parteneriat cu familiile elevilor participanți.

4. Consolidarea dimensiunii internaționale a programului prin implicarea vorbitorilor nativi și prin dezvoltarea unor parteneriate educaționale transnaționale, inclusiv online. Această deschidere ar amplifica valențele comunicative și interculturale ale limbii engleze și ar contribui la formarea unei perspective globale asupra voluntariatului.

5. Cooptarea și responsabilizarea grupurilor de experți și analiști care coordonează și acordă consultanță specialiștilor în sfera dezvoltării personale educaționale.

Cu toate că ipoteza lucrării noastre este validă, limitele și constrângerile identificate sunt, în principal, legate de următoarele aspecte:

- dimensiunea eșantionului utilizat în cercetare nu ne permite extinderea și generalizarea rezultatelor la scara întregii grupe de populație de la nivel regional, dar oferă o viziune nouă, constituind un bun punct de început pentru ulterioarele analize, cercetări și dezvoltări;

- dificultăți organizatorice în ceea ce privește desfășurarea activităților planificate în cadrul programului formativ, subiecții selectați fiind suspicioși, reticenți, indisponibili fără un motiv întemeiat sau suprasolicitați, fiind deja implicați în alte activități extrașcolare, extracurriculare, de tip recreativ-instructiv sau de timp liber;

- sub presiunea factorilor contextuali și subiectivi, din punct de vedere metodologic și practic, menținerea structurii eșantionului reprezentativ de subiecți a constituit o provocare majoră în realizarea cercetării;
- perspectivele oferite de utilizarea chestionarelor, în termeni de răspuns, sunt relativ limitate, imaginea holistică a fenomenului supus studiului fiind influențată inevitabil de percepțiile subiective, stereotipurile și prejudecățile din viața cotidiană, lipsa de angajament și asumare, dispozițiile emoționale de moment ale subiecților.

## BIBLIOGRAFIE

1. ADLER, A. *Psihologia școlarului greu educabil*. Trad. de Gavrilu L. București: Univers Enciclopedic, 2016. pp. 17-27. ISBN 978-606-8162-21-8.
2. ANTONESCI, L. *Polis și Paideia. Șapte studii despre educație, cultură și politici educative*. Iași: Editura Polirom, 2005. 192 p. ISBN 973-681-897-7.
3. ANTONOVICI, V. *Munca patriotică. Radiografia unui ideal falsificat*. Colecția Universitas. Seria Theologia Socialis 23. Cluj-Napoca/București: Editura Eikon/Școala Ardeleana, 2015. 17 p. ISBN (Școala Ardeleană) 978-606-8699-24-0, ISBN (Eikon) 978-606-711-244-3.
4. ARDELEAN, T. *Voluntariatul și schimbarea în bine a lumii*. Biblioteca Septentrionalis. Revista Bibliotecii Județene „Petre Dulfu” din Baia Mare, an XIX, nr. 1 (36), Buletin semestrial, 2011. 4 p. ISSN 1221-3761.
5. BAUDART, A. et al. *Renașterea. În: Istoria filosofiei. II. Inventarea lumii moderne*. Coord. Russ J. București: Editura Univers Enciclopedic, 2000. 131 p. ISBN 973-9436-95-1.
6. BOUCHER, D., KELLY, P. *Mari gânditori politici de la Socrate până astăzi*. Trad. de Popescu D., Alecu R., A., Golu G., Bîgu D. București: Editura All, 2008. 504 p. ISBN 973-571-653-0.
7. CARA, A. *Implicarea părinților și comunităților în guvernarea educației: de la intenții la acțiuni. Studii de politici educaționale*. În Proiectul „Valorificarea oportunităților de implicare efectivă a părinților, comunităților și societății civile în guvernarea educației”, Institutul de Politici Publice, 2019. 28 p. [accesat: 27.08.2021]. Disponibil: <https://ipp.md/wp-content/uploads/2019/06/Studiu-Cara-Angela.pdf>.
8. CÂMPEAN, C., (coordonator), CONSTANTIN, P., MIHALACHE, E. *Resurse și nevoi de suport în integrarea socială a copiilor și tinerilor protejați în servicii rezidențiale de protecție a copilului*. Raport de cercetare. Fondul Român de Dezvoltare Socială (FRDS) – proiect ACTIN – Proiect pilot de cercetare și formare pentru integrarea socială activă a tinerilor din sistemul de protecție a copilului, finanțat UE, 2010. pp. 32-37. [accesat: 16.08.2022]. Disponibil: <http://www.crips.ro/doc/rfactin.pdf>.
9. CHELCEA, S. *Psihosociologia cooperării și întraajutorării umane*. București: Ed. Militară, 1990. 257 p. ISBN 973-32-0136-7.
10. COAȘAN, A., VASILESCU, A. *Adaptarea școlară*. Colecția Știința pentru toți. București: Editura Științifică și Enciclopedică, 1988. 10 p.
11. COMENIUS, J., A. *Pampaedia*. Studiu introductiv, traducere, note și comentarii de prof. univ. dr. Iosif Antohi. București: Editura Didactică și Pedagogică, 1977. 39 p.
12. CONSTANTIN, T. *Motivarea și recompensarea angajaților. Note de curs*. Psihologia personalului, an III, Psihologie. pp. 88-93. [accesat: 14.11.2020]. Disponibil: [https://www.academia.edu/8035807/Motivarea\\_si\\_recompensarea](https://www.academia.edu/8035807/Motivarea_si_recompensarea).

13. COSTA, F., A. et al. *TACCLE2 – Îmbunătățirea predării și învățării prin intermediul noilor tehnologii în vederea achiziției de competențe cheie. Peste o sută de idei și activități cross-curriculare în vederea achiziției de competențe cheie în educație*. Coordonator proiect: Vermeersch J. Proiect Comenius, finanțat Comisia Europeană nr. 517726-LLP-1-2011-1-BE-COMENIUS-CMP, 2014. 10 p. ISBN 978907839424.
14. COSTEA, O. (coordonator), CERKEZ, M., SARIVAN, L. *Educația nonformală și informală: realități și perspective în școala românească*. București: Editura Didactică și Pedagogică, 2009. 216 p. ISBN 978-973-30-2605-1.
15. CRĂCIUN, A. *Stima de sine-vector al schimbărilor adaptative*. În: *Anuarul Universității „Petre Andrei”*, Tomul VIII: Științe Socio-umane. Iași: Fundația Academică „Petre Andrei”, 1998, 412 p. ISSN 1454-4814.
16. CRĂCIUN, A. *Scală de evaluare a stimei de sine*. În: *Revista Psihologia*, nr. 3. București: Editura Științifică și Tehnică, 1998. pp.14-29. ISSN 1220-689X.
17. CREȚU, T. *Psihologia vârstelor*. Ediția I. Iași: Editura Polirom, 2016. pp. 265-267. ISBN print 978-973-46-6008-7.
18. CRISTEA, S. *Conținuturile și formele generale ale educației*, volumul 4. București: Editura Didactica Publishing House, 2017, pp. 19-20. ISBN 978-606-683- 444-5.
19. CRISTEA, S. *Fundamentele pedagogiei*. Iași: Editura Polirom, 2010. pp. 348-350. ISBN 978-973-46-1562-9.
20. CRISTEA, D. *Tratat de psihologie socială*. București: Editura Didactică și Pedagogică S.A., 2022. 20 p. ISBN 978-606-311-586-8.
21. CUCOȘ, C. *Teoria și metodologia evaluării*. Colecția Collegium. Iași: Editura Polirom, 2008. pp. 205-217. ISBN 978-973-46-0936-9.
22. CUZNEȚOV, L. *Educație prin optim axiologic*. Chișinău: Editura Primex- Com, 2010. 159 p. ISBN 978-9975-4073-2-8.
23. DAVID, D. *Dezvoltare personală și socială: eseuri și convorbiri despre viață cu psihologul Daniel David*. Iași: Editura Polirom, 2014. 197 p. ISBN 978-973-46-4492-6.
24. DE CASTILLA, D. *Testul arborelui. Relațiile interumane și alte probleme ale lumii contemporane*. Colecția Hexagon. Iași: Editura Polirom, 2004. 240 p. ISBN 973-681-631-1
25. DECIU, N. *Dezvoltarea personală în Ortodoxie*. În: *Ziarul Lumina*. București, Patriarhia Română, 21.03.2016 [accesat: 09.09.2020]. Disponibil: <https://ziarullumina.ro/opinii/repere-si-idei/dezvoltarea-personala-in-ortodoxie-110461.html>. ISSN 1841-141X.
26. DIDEROT, D. *Nepotul lui Rameau*. Trad. de Naum G. București: Editura RAO, 2005. 128 p. ISBN 978-973-57-6699-3.
27. DUMITRAȘCU, N. *Tehnicile proiective în evaluarea personalității*. București: Editura Trei, 2005. pp. 223-239. ISBN 973-707-015-1.
28. DUVAL, Y. *Atlasul modelelor pedagogice*. Trad. de Belabed G. București: Editura Niculescu, 2020. 168 p. ISBN 978-606-38-0497-7.
29. ELIADE, M. *Autenticitate*. În: *Fragmentarium*. București: Editura Humanitas, 2008. 172 p. ISBN 978-973-50-2240-2.
30. ENACHE, B.-I., ZAGAIEVSCHI, C. *Formarea competenței sociale a preadolescenților prin studierea limbii engleze*. În: *Materialele Conferinței Științifice Internaționale „Probleme ale științelor socioumanistice și modernizării învățământului”*, 08-09.10.2020, Universitatea Pedagogică de Stat „Ion Creangă” din Chișinău, Republica Moldova. Chișinău: Editura CEP UPS „I. Creangă”, 2020, Seria XXII, Volumul II, pag. 17-21, ISBN 978-9975-46-449-9; 978-9975-46-451-2.

## LISTA PUBLICAȚIILOR AUTOAREI LA TEMA TEZEI

### *Articole în reviste științifice în reviste din Registrul Național al revistelor de profil (cu indicarea categoriei):*

1. ZAGAIEVSCHI, Corina, ENACHE, Beatrice, Ionela. *Tendențe și orientări actuale în învățarea limbilor străine*. În: Revista de Știință, Inovare, Cultură și Artă „Akademos”, Republica Moldova, Nr. 2 (61), 2021, pag. 150-153, ISSN: 1857-0461, ISSN: 2587-3687, Categoria „B”. Disponibil: [http://akademos.asm.md/files/Akademos\\_2\\_2021\\_web\\_21\\_august\\_0.pdf](http://akademos.asm.md/files/Akademos_2_2021_web_21_august_0.pdf)
2. ENACHE, Beatrice, Ionela. *Contribuția domeniilor voluntariatului la formarea și dezvoltarea competențelor-cheie viață*. În: Revista „Didactica Pro: revistă de teorie și practică educațională”, Republica Moldova, Nr. 4 (146), 2024, pag. 14-18, ISSN: 1810-6455, Categoria „B”. Disponibil: [https://ibn.idisi.md/sites/default/files/j\\_nr\\_file/Didactica\\_Pro\\_146\\_Final.pdf](https://ibn.idisi.md/sites/default/files/j_nr_file/Didactica_Pro_146_Final.pdf)
3. ENACHE, Beatrice, Ionela. *Voluntariatul: o intervenție socioeducativă de sprijin în mediul familial, școlar și relațional pentru dezvoltarea personală a preadolescenților*. În: Revista „Univers pedagogic”, Nr.4 (88). Chișinău: UPSC; 2025. Pag.122-126, ISSN: 1811-5470. Categoria „C”. Disponibil: <https://up.upsc.md/?p=1079>

### *Articole în lucrările conferințelor și altor manifestări științifice: în lucrările manifestărilor științifice incluse în alte baze de date acceptate de către ANACEC:*

4. ZAGAIEVSCHI, Corina, ENACHE, Beatrice, Ionela. Activitățile de voluntariat în limba engleză ca factor de impact pentru dezvoltarea personală în preadolescență. În: Materiale ale Conferinței Științifice Internaționale ”Education in the perspective of values” Ediția a XII-a, București: Editura EIKON, TOM XVIII: SUMMA PAEDAGOGICA, 2020. pag. 33-34, ISBN: 978-606-0373-0. Disponibil: [file:///C:/Users/Admin/Downloads/TomXVIII-SummaPaedagogica2020%20\(1\).pdf](file:///C:/Users/Admin/Downloads/TomXVIII-SummaPaedagogica2020%20(1).pdf)
5. ENACHE, Beatrice, Ionela. Model de bună practică în voluntariatul școlar: <LearnHub>, școala de vară în limba engleză. În: Materiale ale Conferinței Științifice Studentești cu Participare Internațională, Volumul 1, 2021. Chișinău: Editura Tipografia Universității de Stat din Tiraspol, pag. 532-536, ISBN: 978-9975-76-337-0. Disponibil: [https://ibn.idisi.md/sites/default/files/imag\\_file/Conf\\_stud\\_28\\_apr\\_2021.pdf](https://ibn.idisi.md/sites/default/files/imag_file/Conf_stud_28_apr_2021.pdf)
6. ENACHE, Beatrice, Ionela, HERCIU, Maria. Proiectul Educațional „Zâmbește. Dăruiește. Iubește.” – Parte integrantă din Strategia Națională de Acțiune Comunitară. În: Materiale ale Congresului Științific Internațional Moldo-Polono-Român „Educație, Politici, Societate”. Volumul IV, Nr. 2. Chișinău: Editura Tipografia UST, 2021. pag. 84-96, ISBN: 978-9975-76-207-6. Disponibil: [https://ibn.idisi.md/sites/default/files/imag\\_file/Mold-Pol\\_Rom\\_21\\_Culegere\\_vol\\_I.pdf](https://ibn.idisi.md/sites/default/files/imag_file/Mold-Pol_Rom_21_Culegere_vol_I.pdf)
7. ENACHE, Beatrice, Ionela. Dezvoltarea personală în contextul formativ-evolutiv al mediului nonformal, favorabil voluntariatului. În: Materiale ale Conferinței Științifice Internaționale „Geniu, talent, creativitate - o perspectivă socio-culturală”. Iași: Editura Performantica. Volumul II, 2022. pag. 78-83, ISBN: 978-606-685-906-6. Disponibil: [https://ibn.idisi.md/sites/default/files/imag\\_file/VOLUM-II-BUN\\_RUSU\\_2022.pdf](https://ibn.idisi.md/sites/default/files/imag_file/VOLUM-II-BUN_RUSU_2022.pdf)
8. ENACHE, Beatrice, Ionela. Limba engleză în contextul activităților de voluntariat. În: Materiale ale Conferinței Științifice Internaționale „Orientări creative în învățământul și cercetarea românească la 30 de ani de la Revoluție. O privire intra-, pluri- și transdisciplinară”. Volumul II. Bacău, România, 2019. pag. 17-19, ISBN 978-973-0-30979-9.
9. ENACHE, Beatrice, Ionela, ZAGAIEVSCHI, Corina. Formarea competenței sociale a preadolescenților prin studierea limbii engleze. În: Materiale ale Conferinței Științifice Internaționale „Probleme ale științelor socioumanistice și modernizării învățământului”. Seria XXII,

Volumul II. Chișinău: CEP UPS, 2020. pag. 17-21. ISBN: 978-9975-46-449-9; 978-9975-46-451-2.

Disponibil: [https://ibn.idsi.md/sites/default/files/imag\\_file/Conf\\_UPSC\\_2020\\_Vol\\_II\\_0.pdf](https://ibn.idsi.md/sites/default/files/imag_file/Conf_UPSC_2020_Vol_II_0.pdf)

10. ZAGAIEVSCHI, Corina, ENACHE, Beatrice, Ionela. Clasic și modern în dezvoltarea personală. În: Materiale ale Conferinței Științifice Internaționale „Probleme ale științelor socioumanistice și modernizării învățământului”, Seria XXIII, Volumul III. Chișinău: CEP UPS, 2021. pag. 137-142. ISBN: 978-9975-46-559-5; 978-9975-46-562-5.

Disponibil: [https://ibn.idsi.md/sites/default/files/imag\\_file/Conf\\_UPSC\\_2021\\_Vol\\_III.pdf](https://ibn.idsi.md/sites/default/files/imag_file/Conf_UPSC_2021_Vol_III.pdf)

11. ENACHE, Beatrice, Ionela. Arhitectura planului de mentorat. În: Materiale ale Seminarului Științifico-Practic Național cu Participare Internațională „Implicarea studenților, masteranzilor și doctoranzilor în activități de cercetare dezvoltate de mediul asociativ: provocări și soluții”. Chișinău: CEP UPS, 2021. pag. 326-332. ISBN: 978-9975-46-558-8. Disponibil:

[https://ibn.idsi.md/sites/default/files/imag\\_file/Seminar-stiintific-practic-implicare-stud-master-doctor-cercetare\\_2021.pdf](https://ibn.idsi.md/sites/default/files/imag_file/Seminar-stiintific-practic-implicare-stud-master-doctor-cercetare_2021.pdf)

12. ENACHE, Beatrice, Ionela. Voluntariatul între misiune socială și act de educație. În: Materiale ale Conferinței Naționale cu Participare Internațională „Inovații în sistemul național de evaluare a rezultatelor învățării”. Chișinău: CEP UPS, 2022. pag. 79-83. ISBN 978-9975-46-694-3. Disponibil:

[https://ibn.idsi.md/sites/default/files/imag\\_file/Conf-UPSC-04-05-11-2022-CZU-DOI.pdf](https://ibn.idsi.md/sites/default/files/imag_file/Conf-UPSC-04-05-11-2022-CZU-DOI.pdf)

13. ENACHE, Beatrice, Ionela. Plan de acțiune pentru integrarea copiilor cu dizabilități. În: Materiale ale Conferinței Științifice Internaționale „Managementul educațional: realizări și perspective de dezvoltare”, Ediția a IV-a, Bălți: Tipografia din Bălți, 2022. pag. 75-78. ISBN: 978-9975-161-32-9.

Disponibil: [https://ibn.idsi.md/sites/default/files/imag\\_file/CZU\\_2022\\_Culegere\\_Conferinta\\_ME.pdf](https://ibn.idsi.md/sites/default/files/imag_file/CZU_2022_Culegere_Conferinta_ME.pdf)

14. ENACHE, Beatrice, Ionela. Exemplu de bună practică: programa de curs opțional ”The Story of England”. În: Materiale ale Conferinței Științifice Naționale cu Participare Internațională „Probleme actuale ale lingvisticii și didacticii limbilor străine”, Ediția a III-a. Chișinău: CEP UPS, 2022. pag. 13-16. ISBN 978-9975-46-739-1. Disponibil:

[https://ibn.idsi.md/sites/default/files/imag\\_file/Vol\\_Conf\\_25\\_noiem\\_2022\\_UPSC.pdf](https://ibn.idsi.md/sites/default/files/imag_file/Vol_Conf_25_noiem_2022_UPSC.pdf)

15. ENACHE, Beatrice, Ionela. Curriculum adaptat, un argument al respectării dreptului de educație. În: Materiale ale Conferinței Științifice Internaționale „Educația privind drepturile copilului: experiențe și perspective în învățământul preșcolar și primar”. Chișinău: CEP UPS, 2022. pag. 278-282. ISBN 978-9975-46-617-2. Disponibil:

[https://ibn.idsi.md/sites/default/files/imag\\_file/Conf-Educatia-privind\\_drepturile-copilului-2021.pdf](https://ibn.idsi.md/sites/default/files/imag_file/Conf-Educatia-privind_drepturile-copilului-2021.pdf)

16. ENACHE, Beatrice, Ionela. Activitatea de voluntariat în contextul afirmării personale. În: Materiale ale Conferinței Științifice Internaționale „Învățământul superior: tradiții, valori, perspective”. Volumul 2. Chișinău: CEP UPS, 2022. pag. 192-197. ISBN: 978-9975-46-669-1; ISBN (pdf): 978-9975-46-671-4 (PDF). Disponibil:

[https://ibn.idsi.md/sites/default/files/imag\\_file/Conf-UPSC-1-2-10-2022-V2.pdf](https://ibn.idsi.md/sites/default/files/imag_file/Conf-UPSC-1-2-10-2022-V2.pdf)

17. ENACHE, Beatrice, Ionela. Exemplu de bună practică: abordarea axată pe competențe-cheie în predarea limbii engleze. În: Materiale ale Congresului Științific Internațional Moldo-Polono-Român „Educație, Politici, Societate”. Chișinău: CEP UPS, 2023. pag. 25-26. ISBN 978-9975-46-897-8 (PDF). Disponibil: [https://ibn.idsi.md/sites/default/files/imag\\_file/p-25-26\\_10.pdf](https://ibn.idsi.md/sites/default/files/imag_file/p-25-26_10.pdf)

*Articole în lucrările conferințelor și altor manifestări științifice din România:*

18. ENACHE, Beatrice, Ionela. Metoda "Looking through the key-hole". În: „EDICT-Revista educației” România, Revistă internațională în format online, Nr. 9, 2019, ISSN 1582 – 909X. Disponibil: <https://edict.ro/metoda-looking-through-the-key-hole/>
19. ENACHE, Beatrice, Ionela. Integrarea copiilor cu CES la orele de limbi străine. În: Revista „iTeach: Experiențe didactice (online)”, Centrul pentru Inovare în Educație, București, România, Nr. 97, pag. 8, 2019, ISSN 2247 – 966X; ISSN – L = 2247 – 966X. Disponibil: <https://iteach.ro/experientedidactice/integrarea-copiilor-cu-ces-la-orele-de-limbi-straine>
20. ENACHE, Beatrice, Ionela. Valorificarea limbii engleze în cadrul activităților de voluntariat. În: Revista Online „Educația Azi”, Suceava: Editura Cadrelor Didactice, România, Nr. XI, pag. 1/169-4/169, ISSN 2457-8428.
21. ENACHE, Beatrice, Ionela. Voluntariatul, un exercițiu pentru dezvoltarea personală la vârsta preadolescentă și adolescentă. În: Materiale ale Conferinței Naționale a Profesorilor „Educația la Timpul Viitor” Ediția a VII-a. Pitești: Ars Libri, 2022. pag. 116-119. ISSN 2821 – 4994; ISSN-L 2821 – 4994.
22. ENACHE, Beatrice, Ionela. Activități ludice în cadrul orelor de limba engleză. În: Materiale ale Simpozionului Național „Eficient și modern în învățământul românesc actual”, Ediția a IV-a, Secțiunea II. ISSN: 2784-0654.
23. ENACHE, Beatrice, Ionela. Proiect educațional de voluntariat „Copii pentru copii”. În: Materiale ale Simpozionului Național „Educația copiilor cu cerințe speciale sau acceptarea diferenței”, Ediția a IV-a. Argeș, România, Revista „Repere C.E.S.”, Nr. 4, 2012, pag. 177-178, ISSN: 2501-2665; ISSN-L: 2501-2665.
24. ENACHE, Beatrice, Ionela. Traiectul dezvoltării personale la vârsta preadolescenței. În: Materiale ale Simpozionului Internațional „Vreau și eu la școală - tehnici de asigurare a egalității la șansă pentru toți elevii în vederea prevenirii abandonului școlar în mediul rural”. Iași: Editura Taida, 2022. pag. 382-384. ISBN 978-606-514-607-5.
25. ENACHE, Beatrice, Ionela. Comportamentul managerial în parteneriatele de voluntariat. În: Materiale ale Simpozionului Internațional ”Stilul de conducere a managerului școlar în creșterea calității serviciilor educaționale” Cluj-Napoca: Editura Meritocrat, 2021. pag. 23-25. ISBN: 978-606-9606-40-7.
26. ENACHE, Beatrice, Ionela. Voluntariatul în limba modernă engleză – punct de reper în dezvoltarea personală a preadolescenților. În: Materiale ale Simpozionului Internațional „Învățământul contemporan pe coordonate europene”, Ediția a XI-a. Timiș: Editura Acces a CCD, 2022. pag. 54-57, ISSN: 2821-7780; ISSN-L: 2821-7780.
27. ENACHE, Beatrice, Ionela. Proiect educațional de voluntariat civic: „Cool fără bullying!”. În: Materiale ale Simpozionului Internațional ”The Didactic Approach That Promotes Experiential Learning”. Suceava: Editura „George Tofan”, 2022. pag. 23/24-23/26. ISBN: 978-606-625-479-3.

## Adnotare

ENACHE Beatrice-Ionela

### Dezvoltarea personală a preadolescenților în cadrul activităților de voluntariat prin comunicare în limba engleză

Teză de doctor în științe ale educației, Chișinău, 2026

*Structura tezei include:* introducere, trei capitole, concluzii generale și recomandări, bibliografie din 198 de surse, adnotare (limba română, limba engleză), concepte-cheie în limbile română și engleză, lista abrevierilor, 176 pagini de text de bază, 54 de tabele, 36 figuri, 22 anexe și 8 subanexe.

*Publicații la tema tezei:* rezultatele obținute sunt prezentate în 16 lucrări științifice, astfel: 3 articole în reviste științifice din Registrul Național al revistelor de profil, 13 articole în lucrările manifestărilor științifice naționale și internaționale. Alte publicații semnificative: 11 articole în lucrările unor manifestări științifice din România.

*Concepte-cheie:* dezvoltare personală, cunoaștere de sine (autocunoaștere), stimă de sine, sistem atitudinal (sistem de valori), activitate de voluntariat, educație de tip nonformal, comunicare în limba engleză, elevi, preadolescenți.

*Domeniul de studiu:* Teoria generală a educației

*Scopul cercetării* constă în determinarea, elaborarea și validarea aspectelor teoretice și a condițiilor practice care contribuie la dezvoltare personală a preadolescenților, structurate în Modelul pedagogic al dezvoltării personale a preadolescenților prin activități de voluntariat axate pe comunicare în limba engleză.

*Obiectivele cercetării:* analiza multispectuală a problematicii dezvoltării personale din perspectiva pedagogică a activităților de voluntariat; fundamentarea cadrului teoretic-aplicativ raportat la influențele voluntariatului supra dezvoltării personale a preadolescenților; identificarea premiselor și a tendințelor învățării comunicării în limba engleză prin intermediul voluntariatului; elaborarea Modelului pedagogic al dezvoltării personale a preadolescenților în contextul activităților de voluntariat axate pe comunicare în limba engleză, desfășurate pe parcursul Programului socio-educational TogetheR (Împreună); validarea experimentală a Modelului pedagogic al dezvoltării personale a preadolescenților prin activități de voluntariat axate pe comunicare în limba engleză.

*Noutatea și originalitatea științifică a cercetării* este obiectivată de: precizarea semnificației și a genezei conceptelor de bază; determinarea reperelor teoretice privind configurarea multidimensională a dezvoltării personale a preadolescenților și a voluntariatului; determinarea condițiilor pedagogice de învățare a comunicării în limba engleză în cadrul activităților de voluntariat; abordarea activităților de voluntariat axate pe comunicarea în limba engleză, ca instrument pedagogic și social de educație și dezvoltare personală a preadolescenților; elaborarea și validarea practică a Modelului pedagogic al dezvoltării personale a preadolescenților prin activități de voluntariat axate pe comunicare în limba engleză.

*Rezultatele obținute*, care conduc la abordarea și soluționarea unei probleme esențiale în cercetare, se referă la: conceptualizarea fenomenului de dezvoltare personală; definirea actului voluntar la nivel educațional și societal; explorarea interdependenței existente între comunicarea în limba engleză și validarea experimentală a Modelului pedagogic de dezvoltare personală, care a indicat posibilitatea de optimizare individuală a preadolescenților. Constatările înregistrate au validat funcția reparatorie și incluzivă a voluntariatului mediat prin limba engleză, care s-a dovedit nu doar o strategie didactică eficientă, ci și un veritabil instrument de incluziune socială și educațională.

*Semnificația teoretică a cercetării* este susținută de: stabilirea reperelor teoretice asociate cu evoluția personală, activitatea de voluntariat, comunicarea în limba engleză și oportunitățile de progres și afirmare individuală; actualizarea argumentelor științifice despre impactul activităților de voluntariat asupra dezvoltării personale a preadolescenților; identificarea specificului pedagogic al activităților de voluntariat axate pe comunicarea în limba engleză.

*Valoarea aplicativă a cercetării* este demonstrată prin: validarea experimentală a ansamblului de condiții pedagogice de comunicare în limbă engleză în cadrul activităților de voluntariat, prezentate, care prin funcționalitatea lor teoretică și praxiologică au demonstrat contribuția la dezvoltarea personală a preadolescenților. O valoare aparte o deține intervenția pedagogică realizată în baza Programului socio-educational TogetheR, aplicabil sub formă de 10 activități, și validarea eficienței și funcționalității Modelului pedagogic al dezvoltării personale a preadolescenților prin activități de voluntariat axate pe comunicare în limba engleză.

*Implementarea rezultatelor științifice* s-a realizat în cadrul a 10 activităților extrașcolare de voluntariat desfășurate în cadrul Programului socio-educational, susținute de către autore împreună cu elevii preadolescenți înmatriculați la unitatea școlară implicată, Școala Gimnazială „Alexandru Piru”, comuna Mărgineni, județul Bacău, România; inclusiv prin intermediul publicațiilor științifice, a comunicărilor la seminare metodologice, conferințelor științifice internaționale și diseminărilor pe parcursul evenimentelor științifice și manifestărilor școlare, universitare și academice.

**Annotation**  
**ENACHE Beatrice-Ionela**  
**Personal Development of Preadolescents Through Volunteering Activities**  
**by Communicating in English**  
**Doctoral Thesis in Educational Sciences, Chişinău, 2026**

*The structure of the thesis includes:* introduction, three chapters, general conclusions and recommendations, bibliography with 198 sources, annotations (in Romanian and English), key concepts in the Romanian and English languages, a list of abbreviations, 176 pages of main text, 54 tables, 36 figures, 22 annexes and 8 sub-annexes

*Publications on the topic of the thesis:* the results obtained are presented in 16 scientific papers, as follows: 3 articles in scientific journals listed in the National Register of Scientific Journals, and 13 articles in the proceedings of national and international scientific conferences. Other significant publications: 11 articles in the proceedings of scientific conferences held in Romania.

*Key concepts:* personal development, self-awareness, self-esteem, value system, volunteer work, non-formal education, communication in English, students, preteens/preadolescents.

*Field of study:* General Theory of Education

*The purpose of the research* is to identify, develop, and validate the theoretical aspects and practical conditions that contribute to the personal development of preadolescents, as outlined in the Pedagogical Model of Preadolescents' Personal Development through Volunteer Activities Focused on Communication in English.

*Research objectives:* a multidimensional analysis of personal development issues from the pedagogical perspective of volunteer activities; establishing a theoretical and practical framework regarding the influence of volunteering on the personal development of preadolescents; identifying the premises and trends in learning to communicate in English through volunteering; the development of a pedagogical model for the personal development of preadolescents in the context of volunteer activities focused on communication in English, implemented during the Socio-Educational Program titled TogetherR; the experimental validation of the Pedagogical Model of Preadolescents' Personal Development through Volunteer Activities Focused on Communication in English.

*The novelty and scientific originality of the research* are demonstrated by: clarifying the meaning and origins of the basic concepts; identifying theoretical frameworks regarding the multidimensional nature of preadolescents' personal development and volunteerism; determining the pedagogical conditions for learning English communication within volunteer activities; approaching volunteer activities focused on communication in English as a pedagogical and social tool for the education and personal development of preadolescents; developing and practically validating the Pedagogical Model of Preadolescents' Personal Development through Volunteer Activities Focused on Communication in English.

*The results obtained*, which address and solve an essential problem in research, pertain to: conceptualizing the phenomenon of personal development; defining the act of free will at the educational and societal levels; exploring the interdependence between communication in English and the experimental validation of the Pedagogical Model of Personal Development, which indicated the possibility of individual optimization for preteens. The conclusions reached validated the reparative and inclusive function of volunteering mediated through the English language, which proved to be not only an effective teaching strategy but also a genuine tool for social and educational inclusion.

*The theoretical significance of the research* is based on: establishing theoretical frameworks related to personal development, volunteer activities, communication in English, and opportunities for self-improvement and self-affirmation; updating scientific arguments regarding the impact of volunteer activities on the personal growth of preadolescents; identifying the pedagogical specifics of volunteer activities focused on communication in English.

*The practical value of the research* is evidenced by: the experimental validation of the set of pedagogical conditions for communication in English within the presented volunteer activities, which, through their theoretical and practical functionality, have demonstrated their contribution to the personal development of preadolescents. One particular value lies in the pedagogical intervention implemented on the basis of the Socio-Educational Program entitled TogetherR, applicable in the form of 10 activities, and the validation of the efficiency and functionality of the Pedagogical Model of Preadolescents' Personal Development through Volunteer Activities Focused on Communication in English.

*The scientific findings were implemented* through 10 extracurricular volunteer activities organised as part of the Socio-Educational Program, led by the author together with preadolescent students enrolled at the participating school, "Alexandru Piru" Middle School, Mărgineni commune, Bacău County, Romania; including through scientific publications, presentations at methodological seminars, international scientific conferences, and dissemination during scientific events and school, university, and academic gatherings.

**ENACHE BEATRICE-IONELA**

**DEZVOLTAREA PERSONALĂ A PREADOLESCENȚILOR  
ÎN CADRUL ACTIVITĂȚILOR DE VOLUNTARIAT  
PRIN COMUNICARE ÎN LIMBA ENGLEZĂ**

**Specialitatea 531.01 – Teoria generală a educației**

**REZUMATUL**

tezei de doctor în științe ale educației

---

Aprobat spre tipar: 15.04.2026

Formatul hârtiei 60 x 84 1/16

Hârtie ofset. Tipar ofset.

Tiraj: 50ex

Coli de tipar: 2,1

Comanda nr.3

---

Centrul Editorial-Poligrafic al Universității Pedagogice de Stat  
„Ion Creangă” din Chișinău, str. Ion Creangă, nr. 1, MD-2069