

UNIVERSITATEA DE STAT DIN MOLDOVA

Cu titlul de manuscris
CZU: 159.9+316.356.2(043.2)

DOLINSCHI CRISTINA

MANIFESTĂRI ALE ILUZIILOR POZITIVE ÎN RELAȚIILE DE CUPLU

511.01 – PSIHOLOGIE GENERALĂ

Rezumatul tezei de doctor în psihologie

CHIȘINĂU, 2024

**Teza a fost elaborată la *Departamentul Psihologie*
al *Universității de Stat din Moldova***

Conducător științific:

PLATON Carolina, doctor habilitat în pedagogie, doctor în psihologie, profesor universitar

Referenți oficiali:

JELESCU Petru, doctor habilitat în psihologie, profesor universitar

GONȚA Victoria, doctor în psihologie, conferențiar universitar

Componența consiliului științific specializat:

PALADI Oxana, *președinte*, doctor habilitat în psihologie, conferențiar universitar

TOLSTAIA Svetlana, *secretar științific*, doctor în psihologie, conferențiar universitar

RACU Iulia, doctor habilitat în psihologie, profesor universitar

BODRUG-LUNGU Valentina, doctor habilitat în pedagogie, profesor universitar

LOSÎI Elena, doctor în psihologie, conferențiar universitar

Susținerea va avea loc la 21 martie 2024, ora 13.00, în ședința Consiliului Științific Specializat D 511.01-23-111 din cadrul Universității de Stat din Moldova, str. M. Kogălniceanu 65, Chișinău, MD-2009, blocul 3, sala 507.

Teza de doctor și rezumatul pot fi consultate la biblioteca Universității de Stat din Moldova și pe pagina web a ANACEC (www.anacec.md).

Rezumatul a fost expediat la 20.02.2024.

Secretar științific al Consiliului Științific Specializat
doctor în psihologie, conferențiar universitar



TOLSTAIA Svetlana

Conducător științific

doctor habilitat în pedagogie, doctor în psihologie, profesor universitar



PLATON Carolina

Autor



DOLINSCHI Cristina

© DOLINSCHI Cristina, 2024

CUPRINS

1. Repere conceptuale ale cercetării.....	3
2. Conținutul tezei.....	8
3. Concluzii generale și recomandări.....	24
4. Bibliografie.....	28
5. Lista publicațiilor autorului la tema tezei.....	30
6. Adnotare (în română, rusă și engleză).....	32

REPERE CONCEPTUALE ALE CERCETĂRII

Actualitatea și importanța temei abordate. Actualmente, cuplul conjugal, care reprezintă o uniune dintre două individualități interacționale la nivel bio-psiho-social, trece printr-un amplu proces de schimbare, generat de transformările produse în contextul provocărilor societale. Aceste schimbări se resimt atât la nivelul aspectelor exterioare ale cuplului, afectând natura și rolul ei psihosocial, cât și la nivelul elementelor diadice care afectează relațiile celor doi parteneri. Provocările cu care se confruntă cuplurile în Republica Moldova configurează structura, dinamica și evoluția relațiilor conjugale și familiale, fiind afectate alte fenomene și procese în context psihosocial și demografic. Consecințele acestor modificări sunt elucidate în diverse cercetări autohtone [2, 4, 5, 6].

În cercetarea realizată de către Corcevoi M., se regăsesc anumite probleme la nivel familial și conjugal, și anume: afectarea stabilității maritale, dificultăți în definirea, realizarea și distribuirea rolurilor din cadrul familiei, lipsa de coeziune etc., cu o creștere a dezadaptabilității familiale [4]. Iar afectarea cuplului conjugal, în acest sens, se răsfrânge nemijlocit asupra relațiilor familiale. E de menționat și cercetarea „Reprezentarea socială a familiei contemporane în Republica Moldova”, realizată de către Cazacu D., care identifică o serie de termeni cu o conotație mai mult negativă, fiind asociați cu conceptul de familie (de exemplu bani, divorț, concubinaj, violență, despărțire) [2]. Acești termeni, de fapt, semnalizează anumite probleme și obstacole cu care se confruntă familiile și cuplurile, precum și formarea treptată a unei imagini mai puțin dezirabile a acestor uniuni în societate. Prin urmare, instabilitatea și disfuncționalitatea cuplurilor conjugale se atestă în nivelul ridicat de divortialitate.

Aceste date sugerează că problemele cu care se confruntă diada conjugală în Republica Moldova afectează în mod direct longevitatea și satisfacția resimțită în cuplu, devenind tot mai pregnantă influența diverselor credințe, mituri, expectanțe, care cresc preferințele pentru alte forme de conviețuire, cum ar fi uniunile consensuale, concubinajul etc. Totodată, ele pot influența nemijlocit și interacțiunile diadice, iar cuplul prezintă semne ale inadapării relaționale. În

contextul dat, această inadaptare se manifestă prin stări de incongruență dintre percepția de sine și experiență, discrepanțe perceptuale deranjante și credințe iraționale despre sine, partener și relația propriu-zisă [3, p. 53]. Mai mult decât atât, schimbările sociale își pun amprenta asupra dimensiunilor cognitive și comportamentale ale partenerilor conjugali, impunându-se necesitatea studierii continue a acestor dimensiuni pentru a eficientiza și consolida relațiile de cuplu. La fel, dimensiunile cognitive în relațiile conjugale reprezintă un domeniu relativ nou de interes științific care include percepții, gânduri și credințe ale persoanelor cu privire la partenerul de cuplu și relația propriu-zisă ca atare.

Cercetările inițiate în domeniul psihologiei au scos în evidență că percepția interpersonală deseori nu este conformă realității și presupune anumite modificări în sens pozitiv, prin ignorarea sau minimalizarea informațiilor negative și accentuarea celor pozitive. Astfel, cognițiile relaționale nu se rezumă la o abordare dihotomică alb-negru, dar conțin deseori un anumit nivel de bias cognitiv. În acest sens, iluziile pozitive, ca percepții biasate pozitiv, pot oferi un cadru explicativ important pentru conturarea și testarea ipotezelor referitoare la factorii psihologici care contribuie la rezultate relaționale pozitive. Acest cadru teoretic permite examinarea rolului percepțiilor biasate în dinamica proceselor relaționale ce caracterizează diferite stadii ale căsniciei. Prin urmare, iluziile pozitive pot fi identificate ca o variabilă majoră care explică variațiile în calitatea relațiilor conjugale existente.

Necesitatea stringentă a studierii laturii perceptuale în termeni iluzorii derivă și din specificul percepției interpersonale care poate fi înțeleasă ca un proces holistic de reflectare a percepției de sine și a percepției partenerului conjugal în viața de cuplu. Aceste aspecte evaluativ-interpretative sunt incluse în registrul interacțiunilor cotidiene, valorificând personalitatea fiecărui partener în diadă.

Încadrarea temei în preocupările internaționale, naționale, zonale, ale colectivului de cercetare și în context inter- și transdisciplinar, prezentarea rezultatelor cercetărilor anterioare. Deși se atestă o multitudine de studii ce se referă la iluziile pozitive sub diverse aspecte, de-a lungul timpului, cercetările fenomenelor vizate s-au focusat preponderent pe efectele și rolul acestora în relațiile de cuplu. În ultimele decenii se conturează studii relevante care evidențiază anumite implicații ale iluziilor pozitive în domeniul psihologiei de cuplu, în acest sens fiind concludente cercetările realizate de către Barelds și Dijkstra [7, 8], Endo, Heine și Lehman [9], Engdahl [10], Fowers et al. [12, 13], Hall și Taylor [14], Krawciw [15], Martz, Verette și Arriaga [16], McNeil [17], Miller, Niehuis și Huston [18], Murray et al. [19, 20, 21, 22, 23, 24, 25] și Rigby [26]. Studiile în acest sens relevă caracterul multidimensional și ambiguu al iluziilor pozitive, precum și impactul acestora în relațiile de cuplu. Pe de o parte, funcționalitatea iluziilor

pozitive se regăsește în nivelul ridicat de satisfacție și stabilitate conjugală, în motivația de a dezvolta relația, în percepția pozitivă a partenerului, pe de altă parte, aceste percepții biasate pot crea o lume imaginară ce nu corespunde realității, împiedicând adaptarea funcțională a cuplului.

Deși în diverse țări s-au efectuat studii asupra iluziilor pozitive în relațiile de cuplu, în Republica Moldova nu se atestă astfel de lucrări, ceea ce ne permite să constatăm o insuficientă investigație a iluziilor pozitive în relațiile de cuplu în contextul provocărilor societale cu care se confruntă diada conjugală. Cele expuse generează **problema cercetării** care constă în *elucidarea următoarelor întrebări: cum se manifestă iluziile pozitive în relațiile de cuplu și cum poate fi asigurată armonizarea iluziilor pozitive pentru îmbunătățirea relațiilor diadice?*

Scopul lucrării constă în stabilirea particularităților de manifestare a iluziilor pozitive în raport cu satisfacția în cuplu, percepțiile reciproce ale partenerilor conjugal, precum și elaborarea unui program de intervenție psihologică privind armonizarea iluziilor pozitive în relațiile de cuplu.

Obiectivele cercetării:

1. analiza și sinteza cercetărilor cu referire la tema studiată;
2. stabilirea particularităților privind iluziile pozitive, miturile căsniciei, satisfacția conjugală, percepțiile de sine și percepțiile reciproce ale partenerilor conjugal în funcție de „genul subiecților” și de „durata căsniciei”;
3. elaborarea profilurilor psihologice de gen privind interrelația dintre iluziile pozitive, satisfacția conjugală și percepția partenerului conjugal;
4. elaborarea, implementarea și evaluarea eficienței „Programului de intervenție psihologică privind armonizarea iluziilor pozitive în relațiile de cuplu”.

Ipotezele de cercetare:

Ipoteza generală: Presupunem că există particularități de manifestare a iluziilor pozitive în relațiile de cuplu.

Ipoteze specifice: *Ip. 1.* Presupunem că există diferențe în manifestarea iluziilor pozitive, a miturilor căsniciei, a satisfacției conjugale, a percepțiilor de sine și a percepțiilor partenerilor conjugal în funcție de *genul subiecților*. *Ip. 2.* Presupunem că există diferențe în manifestarea iluziilor pozitive și a satisfacției conjugale în funcție de *durata căsniciei*. *Ip. 3.* Presupunem că implementarea unui program de intervenție psihologică va contribui la armonizarea iluziilor pozitive în relațiile de cuplu.

Sinteza metodologiei de cercetare și justificarea metodelor de cercetare alese

Metode teoretice: documentarea științifică, analiza și sinteza literaturii de specialitate cu privire la problema de cercetare, metoda ipotetico-deductivă pentru interpretarea și explicarea rezultatelor obținute în studiul de față.

Metode empirice: 1. Testul iluziilor pozitive privind relația conjugală, elaborat de S. Murray; 2. Lista miturilor despre căsnicie, elaborată de D. Popenoe și B. Whitehead; 3. Testul satisfacției conjugale, elaborat de V. Stolin, T. Romanova și G. Butenco; 4. Metoda de diagnosticare a relațiilor interpersonale, elaborată de T. Leary, G. Leforge și R. Sazek.

Metode statistico-matematice: metode statistice descriptive (stabilirea cotelor procentuale și a valorilor medii) și metode statistice inferențiale (determinarea coeficientului de corelație Bravais-Pearson, testul t independent (testul t-Student), test t pentru eșantioane perechi, analiza de varianță ANOVA).

Metodele de cercetare au fost selectate în corespundere cu demersul teoretico-empiric care a avut drept scop elucidarea aspectelor definitorii ale iluziilor pozitive în relațiile de cuplu și determinarea manifestării acestor percepții biasate pozitiv în diada conjugală în raport cu satisfacția în cuplu și percepțiile reciproce ale partenerilor conjugali. Cumulativ, metodele de cercetare utilizate în studiul de față permit o abordare diversificată și o înțelegere mai profundă a manifestării iluziilor pozitive în relațiile de cuplu.

Noutatea și originalitatea științifică rezidă în elaborarea unui dintre primele studii teoretico-experimentale, din spațiul național, în psihologia generală, care stabilește particularitățile de manifestare a iluziilor pozitive în relațiile conjugale; stabilirea Modelului teoretico-explicativ al manifestării iluziilor pozitive în relațiile de cuplu; constituirea Profilurilor psihologice de gen privind interrelația dintre iluziile pozitive, satisfacția conjugală și percepția partenerului conjugal; elaborarea Programului de intervenție psihologică privind armonizarea iluziilor pozitive în relațiile de cuplu.

Rezultatele obținute care contribuie la soluționarea unei probleme științifice importante constau în stabilirea particularităților de manifestare a iluziilor pozitive și elaborarea programului de intervenție psihologică, având ca efect armonizarea iluziilor pozitive în relațiile de cuplu, în vederea utilizării rezultatelor teoretice, metodologice și aplicative în practica psihologică.

Semnificația teoretică a cercetării rezidă în completarea și consolidarea bazei teoretice cu privire la iluziile pozitive prin sintetizarea informațiilor despre manifestarea acestor percepții biasate pozitiv în contextul relațiilor de cuplu și rolul lor în diada conjugală; argumentarea Modelului teoretico-explicativ al manifestării iluziilor pozitive în relațiile de cuplu; fundamentarea teoretico-științifică a Programului de intervenție psihologică privind armonizarea iluziilor pozitive în relațiile de cuplu; abordarea intra și interdisciplinară a prezentei cercetări, dat fiind faptul că nu ne-am rezumat doar la perspectiva psihologiei generale prin studierea iluziilor pozitive ca un fenomen cognitiv, dar și cea a psihologiei sociale și de cuplu.

Valoarea aplicativă a lucrării constă în posibilitatea aplicării metodologiei psihodiagnostice adaptate în cercetare pe populația Republicii Moldova; elaborarea Profilurilor psihologice de gen privind interrelația dintre iluziile pozitive, satisfacția conjugală și percepția partenerului conjugal; validarea Programului de intervenție psihologică privind armonizarea iluziilor pozitive în relațiile de cuplu.

Datele experimentale pot fi utile cercetătorilor, psihologilor și consilierilor de cuplu, persoanelor implicate într-o relație conjugală. Rezultatele studiului și programul de intervenție psihologică propus în cercetare pot fi utilizate în consilierea relațională și în psihoterapia de cuplu, în diverse programe de educare a adulților menite să dezvolte competențe necesare pentru viața de cuplu premaritală și maritală.

Rezultate științifice principale înaintate spre susținere:

1. Iluziile pozitive reprezintă o dimensiune cognitivă, condiționată de contextul psihosocio-cultural, reprezentând un set de percepții biasate pozitiv, fiind un fenomen frecvent întâlnit atât în rândul bărbaților, cât și al femeilor în diferite etape evolutive ale relației de cuplu.

2. Iluziile pozitive determină variații în percepția partenerului conjugal, manifestându-se prin diminuarea trăsăturilor negative și accentuarea trăsăturilor pozitive.

3. Iluziile pozitive pot asigura cuplului o calitate relațională mai înaltă prin implicațiile pe care le au în satisfacția conjugală, aceasta din urmă constituind indicatorul de bază al funcționalității și succesului în cuplu.

4. Profilurile psihologice de gen se caracterizează prin diferențe ce vizează interrelația dintre iluziile pozitive, satisfacția conjugală și percepția partenerului de cuplu.

5. Implementarea programului de intervenție psihologică privind armonizarea iluziilor pozitive în relațiile conjugale și învățarea modalităților eficiente de focusare pe aspectele pozitive din cuplu contribuie la îmbunătățirea interacțiunilor între parteneri și creșterea funcționalității cuplului.

Aprobarea și implementarea rezultatelor științifice. Rezultatele cercetării au fost aprobate prin: rapoarte anuale prezentate în cadrul ședințelor Departamentului Psihologie. Valoarea științifică a cercetării a fost confirmată prin comunicări la diverse conferințe naționale și internaționale: Conferința științifică cu participare internațională „Integrare prin cercetare și inovare”, USM, Chișinău (edițiile din 2017, 2018, 2020); Conferința științifică națională „Cercetarea în științe ale educației și în psihologie: provocări, perspective. In memoriam Profesorul Nicolae Bucun, Chișinău, 2021; Conferința Internațională de Psihologie Aplicată „Actualități și Perspective în Cercetarea Psihologică”, USM, Chișinău (2018, 2022). Rezultatele științifice obținute au fost utilizate în activitatea didactică de pregătire și formare a studenților

(USM) la specialitatea Psihologie în cadrul cursurilor: Psihologia proceselor cognitive, Psihodiagnostic, Serviciul de asistență psihologică și a studenților de la alte facultăți în cadrul cursurilor: Psihologie, Cultura comunicării organizaționale și interpersonale. Implementarea rezultatelor științifice s-a realizat în programul de intervenție psihologică realizat cu cuplurile conjugale și în activități de consiliere premaritală și maritală.

Publicații la tema tezei. Conținutul de bază al cercetării este prezentat în 10 lucrări științifice publicate: articole în reviste și materialele conferințelor științifice naționale și internaționale.

Volumul și structura tezei. Teza este alcătuită din adnotare în limbile română, rusă și engleză, lista tabelor, lista figurilor, introducere, trei capitole, concluzii generale și recomandări, bibliografia lucrărilor științifice, anexe, CV-ul autoarei. Volumul de bază al tezei este de 142 pagini. Lucrarea conține 16 tabele și 51 figuri.

Cuvinte-cheie: iluzii pozitive, relații de cuplu, parteneri conjugali, satisfacție conjugală, mituri ale căsniciei, percepții ale partenerilor, armonizarea iluziilor pozitive, diferențe de gen, durata căsniciei.

CONȚINUTUL TEZEI

În *Introducere* este argumentată actualitatea și importanța temei de cercetare în contextul psihologic autohton; sunt stabilite scopul și obiectivele cercetării; sunt indicate baza conceptuală și metodologia cercetării științifice; sunt evidențiate noutatea și originalitatea științifică a cercetării; sunt reliefate valoarea teoretică și aplicativă a investigației științifice; sunt prezentate modalitățile de aprobare a rezultatelor și sumarul compartimentelor tezei.

În capitolul 1, *Repere teoretice privind iluziile pozitive în relațiile de cuplu*, este analizat și definit *conceptul de iluzii pozitive* în viziunea diferitor autori, prin prisma delimitărilor conceptuale, nuanțând anumite similitudini și diferențe. De asemenea, sunt prezentate *teorii și modele explicative* ale iluziilor pozitive. Teoriile valorificate în cercetare explică tendințele iluzorii ale indivizilor, iar modelele explicative ale iluziilor pozitive vizează problematica „acuratețe versus idealizare” care a fost tratată în lucrarea de față prin recurgerea la o abordare integrativă, dialectică. Această abordare se bazează pe coexistența iluziilor pozitive și a percepției acurate a realității, diminuând semnificativ impactul polarizării acestei problematice.

Astfel, în studiile analizate se conturează o tipologie a iluziilor pozitive [1, 27]: imaginea de sine iluzorie, controlul iluzoriu și optimismul iluzoriu fiind cele mai frecvent întâlnite. La fel, problemele legate de conceptualizarea și manifestarea iluziilor pozitive într-un context psihosocial ne-a determinat să evidențiem principalele *dileme* cu care se confruntă aceste fenomene:

universalitate-culturalitate, fixitate-flexibilitate, conștient-inconștient [1, 9, 12]. În acest sens, iluziile pozitive manifestă un caracter oscilant și schimbător în dependență de context.

Studiile de specialitate analizate ne-au permis să concluzionăm că *aparitia și dezvoltarea iluziilor pozitive* este condiționată de etapa evolutivă a relației de cuplu [16, 18]. Prin urmare, în perioada de curtare și în primii ani de căsnicie nivelul de iluzii pozitive este mai ridicat comparativ cu următoarele etape în care are loc un intens proces de autodezvăluire și intercunoaștere a partenerilor. Acest fapt nu semnifică absența sau un nivel mai scăzut al iluziilor pozitive în celelalte etape, deoarece acestea apar și atunci când există disensiuni în diada conjugală, transformând unele aspecte indezirabile în particularități mai puțin frustrante, cu accent pe trăsături și momente pozitive.

Un loc aparte este rezervat analizei studiilor din domeniu care evidențiază *funcționalitatea* iluziilor pozitive în interacțiunile dintre partenerii conjugali. De asemenea, sunt prezentate *aspecte teoretice* ce conturează specificul relațiilor de cuplu. În context, relațiile de cuplu se bazează pe o serie de principii care explică evoluția și dinamica interacțiunilor dintre cei doi parteneri conjugali [11], accentuând, de fapt, natura eterogenă și complexă a relațiilor de cuplu, iar aspectele relaționale în cuplu pot fi explicate printr-o multitudine de abordări care segmentar explică multiaspectualitatea relațiilor conjugale.

Analiza literaturii de specialitate cu privire la specificul iluziilor pozitive în relațiile de cuplu ne-a permis să elaborăm un model teoretico-explicativ al manifestării iluziilor pozitive în relațiile de cuplu (Figura 1).

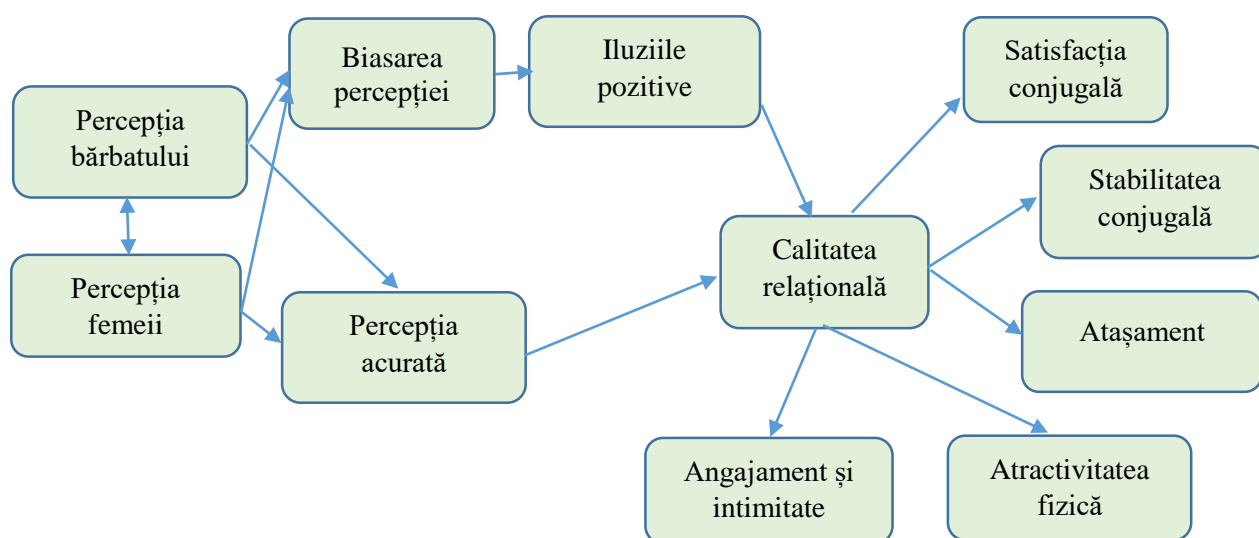


Fig. 1. Modelul teoretico-explicativ al manifestării iluziilor pozitive în relațiile de cuplu

Modelul prezentat în figura 1 reflectă interrelația dintre percepțiile partenerilor conjugali și dimensiuni ale calității relaționale care înregistrează interdependențe cu iluziile pozitive.

Conform modelului propus, fiecare partener își construiește o percepția a sa care necesită un echilibru funcțional dintre acuratețe și biasare pozitivă pentru asigurarea succesului relațional. Or, simbioza dintre iluziile pozitive și percepția acurată a realității are multiple implicații pozitive în calitatea relației de cuplu, printre care menționăm: satisfacția și stabilitatea conjugală, atașament, atractivitatea fizică, intimitate și angajament. Dacă ne referim la satisfacția și stabilitatea conjugală, pe de o parte iluziile pozitive contribuie la dezvoltarea și menținerea unei relații pozitive, la fortificarea încrederii că relația va fi una satisfăcătoare și de durată, pe de altă parte percepția acurată a realității ajută în soluționarea disensiunilor și frustrărilor apărute în diadă, fără a nega apariția acestora și necesitatea rezolvării cu succes. Percepția pozitivă iluzorie a atractivității partenerului reprezintă o sursă motivațională și poate contribui la creșterea interacțiunilor pozitive, a nivelului de angajament și intimitate în cuplu. Iar în ceea ce privește atașamentul, deși iluziile pozitive nu pot produce schimbări în atașamentul partenerilor conjugal, pot servi ca modalitate de neglijare a aspectelor negative ale persoanelor cu atașament insecurizant.

În capitolul 2, *Manifestări ale iluziilor pozitive în relațiile de cuplu*, este descris design-ul experimental, prezentată metodologia cercetării, cu instrumentele de măsură aplicate: 1. Testul iluziilor pozitive privind relația conjugală; 2. Lista miturilor despre căsnicie; 3. Testul satisfacției conjugale; 4. Metoda de diagnosticare a relațiilor interpersonale și rezultatele obținute.

Scopul demersului investigativ rezidă în stabilirea particularităților de manifestare a iluziilor pozitive în relațiile de cuplu. În vederea realizării scopului propus, am elaborat un model de cercetare experimentală de tip comparativ și corelațional, având următoarele **obiective**: determinarea manifestării iluziilor pozitive, a miturilor căsniciei și a nivelului de satisfacție conjugală la partenerii de cuplu în funcție de genul subiecților; stabilirea particularităților de manifestare a iluziilor pozitive și a satisfacției conjugale în funcție de durata căsniciei; identificarea particularităților percepției de sine și a percepției partenerului conjugal în funcție de genul subiecților; elaborarea profilurilor psihologice de gen privind interrelația dintre iluziile pozitive, satisfacția conjugală și percepția partenerului de cuplu.

În cadrul acestui demers de constatare am formulat următoarele **ipoteze**:

Ip. 1. Presupunem că există diferențe în manifestarea iluziilor pozitive, a miturilor căsniciei, a satisfacției conjugale, a percepțiilor de sine și a percepțiilor partenerilor conjugal în funcție de *genul subiecților*.

Ip. 2. Presupunem că există diferențe în manifestarea iluziilor pozitive și a satisfacției conjugale în funcție de *durata căsniciei*.

Lotul experimental a cuprins 100 de cupluri conjugale, subiecții fiind selectați în mod aleator, principala condiție obligatorie fiind statutul marital, iar participarea la cercetare benevolă.

Prezentăm în continuare rezultatele obținute:

1. Iluziile pozitive și miturile căsniciei în relațiile de cuplu

Prezentul compartiment al cercetării cuprinde o dublă incursiune. În primul rând, sunt determinate manifestări ale iluziilor pozitive privind relația conjugală și miturile căsniciei în funcție de genul subiecților experimentali (pct. *a* și *b*). În al doilea rând, sunt identificate manifestări ale iluziilor pozitive în funcție de durata căsniciei (pct. *c*).

a) Determinarea manifestării iluziilor pozitive în funcție de gen

Figura 2 reflectă rezultatele obținute de către participanți în ceea ce privește manifestarea iluziilor pozitive în funcție de genul respondenților, după administrarea *Testului iluziilor pozitive privind relația conjugală*.

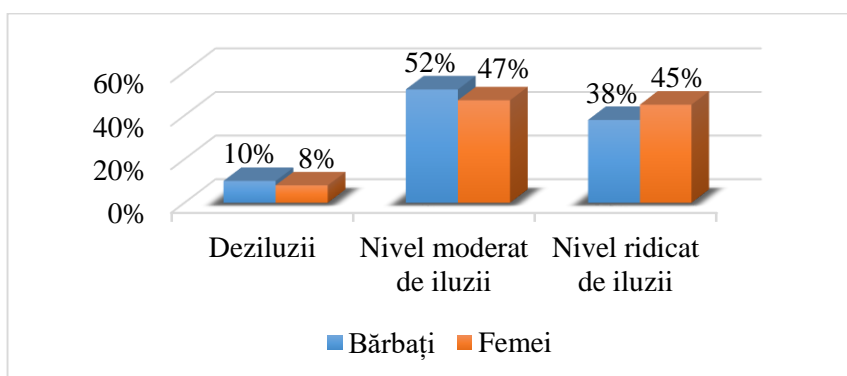


Fig. 2. Manifestarea iluziilor pozitive în funcție de genul subiecților

Din figura 2 observăm că un nivel ridicat de iluzii se atestă la 38% bărbați și 45% femei. Totodată, aproximativ jumătate din respondenți au un nivel moderat de iluzii pozitive (52% bărbați și 47% femei). Respectiv, 8% femei și 10% bărbați au înregistrat deziluzii, care reprezintă niște construcții cognitive negative asupra diverselor aspecte relaționale. Dacă analizăm comparativ din perspectivă de gen rezultatele cu referire la iluziile pozitive, observăm că nu se atestă diferențe de gen, fapt confirmat și prin metoda statistică t-Student ($t=1,144$, p nesemnificativ).

b) Determinarea manifestării miturilor căsniciei în funcție de gen

În continuare ne-am propus să determinăm din perspectivă de gen diferențele cu privire la miturile căsniciei în cuplurile conjugale. În acest context, menționăm că miturile întruchipează o credință comună, condiționată de contextul psihosocial, fiind o elaborare a conștiinței colective. Anumite mituri construite și încorporate în societate influențează expectanțele persoanelor angajate într-o relație de cuplu, concubinaj sau mariaj, precum și comportamentul de relaționare între partenerii conjugali, favorizând schimbări în atitudinile față de căsătorie. Prin urmare, este importantă cunoașterea miturilor căsniciei pentru asigurarea unei funcționalități optime a cuplului conjugal.

Prezentăm în cele ce urmează rezultatele obținute de către participanți la fiecare din cele 10 mituri despre căsnicie care au fost propuse în cadrul acestei cercetări (Tabelul 1).

Tabelul 1. Rezultatele obținute la miturile căsniciei în funcție de genul subiecților

Miturile căsniciei	Bărbați		Femei	
	adevărat	fals	adevărat	fals
Mitul 1. Bărbații au mai mari beneficii în urma căsătoriei decât femeile.	34%	66%	69%	31%
Mitul 2. De obicei, copiii contribuie la îmbunătățirea stării de fericire a cuplului și îi apropie pe cei doi parteneri.	81%	19%	78%	22%
Mitul 3. Cheia succesului unei căsnicii de durată este norocul și dragostea adevărată.	82%	18%	80%	20%
Mitul 4. Cu cât o femeie este mai instruită, cu atât șansele de a se căsători scad.	38%	62%	44%	56%
Mitul 5. Cuplurile care locuiesc împreună înainte de căsătorie și astfel au posibilitatea de a testa cât de mult se potrivesc unul cu celălalt, au șansa să întemeieze căsnicii mult mai durabile și fericite decât ceilalți.	46%	54%	50%	50%
Mitul 6. Oamenii nu se pot aștepta la căsnicii pe viață așa cum se întâmpla în trecut, deoarece astăzi trăim mai mult și mai intens.	52%	48%	61%	39%
Mitul 7. Căsătoria face ca femeile să fie puse în fața unui risc mai ridicat de violență domestică decât dacă ar rămâne singure.	37%	63%	43%	57%
Mitul 8. Persoanele căsătorite au o viață sexuală mai puțin satisfăcătoare și fac sex mai puțin decât persoanele singure.	47%	53%	51%	49%
Mitul 9. Conviețuirea este ca și o căsătorie, dar fără acea „bucată de hârtie”.	45%	55%	39%	61%
Mitul 10. Din cauza ratei crescute a divorțurilor, care elimină căsniciile nefericite, persoanele care rămân căsătorite sunt mai fericite în viața de cuplu decât cele din trecut care rămâneau blocate într-un mariaj, oricât de nefericit era acesta.	46%	54%	51%	49%

Datele prezentate în tabelul 1 ne permit să afirmăm că miturile căsniciei sunt încă persistente în societate, cele mai mici scoruri fiind înregistrate de către bărbați la *mitul „Bărbații au mai mari beneficii în urma căsătoriei decât femeile.”* (34%), iar de către femei la *mitul „Conviețuirea este ca și o căsătorie, dar fără acea „bucată de hârtie.”* (39%). De asemenea, am identificat mituri a căror prevalență procentuală la nivel afirmativ se atestă atât la bărbați, cât și la femei: *mitul „De obicei, copiii contribuie la îmbunătățirea stării de fericire a cuplului și îi apropie pe cei doi parteneri.”* (81% bărbați și 78% femei) și *mitul „Cheia succesului unei căsnicii de durată este norocul și dragostea adevărată.”* (82% bărbați și 80% femei). Se atestă și o inversare a valorilor procentuale obținute la mitul 1: 69% femei consideră că bărbații au mai mari beneficii în urma căsătoriei decât femeile și doar 34% bărbați au răspuns afirmativ la acest mit.

Realizând analiza detaliată a manifestării iluziilor pozitive și a miturilor în căsnicie, am identificat câteva mituri care conturează ideea de pozitivitate în relațiile de cuplu. În continuare ne-am propus să stabilim nivelul iluziilor pozitive în dependență de răspunsurile afirmative

obținute de către participanți la miturile căsniciei care reflectă pozitivitatea. Prezentăm rezumativ principalele rezultate obținute în acest sens.

Majoritatea bărbaților și femeilor care cred în mitul „*De obicei, copiii contribuie la îmbunătățirea stării de fericire a cuplului și îi apropie pe cei doi parteneri.*” au obținut rezultate care se încadrează în nivelul moderat de iluzii pozitive (55,56% bărbați și 38,47% femei) și nivelul ridicat (33,33% bărbați și 50% femei). De asemenea, se atestă cumulativ la 25,64% participanți deziluzii, chiar dacă consideră că această afirmație este adevărată. În cazul mitului „*Cheia succesului unei căsnicii de durată este norocul și dragostea adevărată.*” se păstrează aceeași tendință de manifestare a iluziilor pozitive atât la femei, cât și la bărbați. Cumulativ, mai mult de 2/3 din respondenții care au răspuns afirmativ la acest mit au nivel ridicat de iluzii pozitive (39,02% bărbați și 43,75% femei) și nivel moderat (47,56% bărbați și 50% femei). Conform datelor cercetării, doar 13,04% bărbați și 14% femei au obținut deziluzii în contextul răspunsului afirmativ la mitul „*Cuplurile care locuiesc împreună înainte de căsătorie și astfel au posibilitatea de a testa cât de mult se potrivesc unul cu celălalt, au șansa să întemeieze căsnicii mult mai durabile și fericite decât ceilalți.*” De asemenea, observăm valorile procentuale ridicate ale participanților care au răspuns afirmativ la mit și, totodată, în manifestarea iluziilor pozitive au obținut niveluri moderate (bărbați 39,13% și femei 60%) și ridicate (bărbați 47,83% și femei 36%). La mitul „*Din cauza ratei crescute a divorțurilor, care elimină căsniciile nefericite, persoanele care rămân căsătorite sunt mai fericite în viața de cuplu decât cele din trecut care rămâneau blocate într-un mariaj, oricât de nefericit era acesta.*” se atestă preponderent niveluri moderate (46,30% bărbați și 44,90% femei) și ridicate ale iluziilor pozitive (35,18% bărbați și 32,65% femei).

Analiza răspunsurilor oferite de către subiecții cu diverse niveluri de iluzii pozitive la miturile căsniciei care denotă pozitivitate, a scos în evidență o posibilă relație dintre iluziile pozitive și anumite mituri ale căsniciei. Prin urmare, s-a observat o predominanță a răspunsurilor afirmative la aceste mituri ale persoanelor cu niveluri moderate și ridicate de iluzii pozitive, aceste tendințe manifestându-se atât la bărbați, cât și la femei.

c) Determinarea manifestării iluziilor pozitive în funcție de durata căsniciei

Pentru a stabili dacă există diferențe în manifestarea iluziilor pozitive în funcție de durata căsniciei, am delimitat 5 categorii de cupluri maritale în dependență de perioada angajării în relație, după cum urmează: *0-5 ani; 6-10 ani; 11-20 ani; 21-30 ani; mai mult de 31 de ani.*

În continuare prezentăm valorile medii obținute în manifestarea iluziilor pozitive de către respondenți în funcție de durata căsniciei (Figura 3).

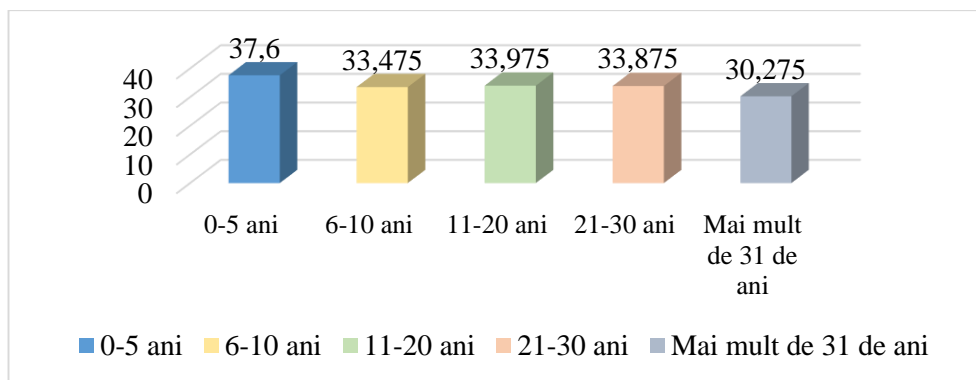


Fig. 3. Manifestarea iluziilor pozitive în funcție de durata căsniciei

Compararea rezultatelor din figura 3 ne permite să constatăm că nivelul cel mai înalt de iluzii pozitive se atestă la persoanele care sunt angajate în relația maritală între *0-5 ani*. Nivelul cel mai scăzut de iluzii se observă la persoanele care sunt căsătorite *mai mult de 31 de ani*. Prelucrarea statistică a rezultatelor prin intermediul testului Scheffe indică prezența diferențelor semnificative la subiecții care au o durată a căsniciei cuprinsă între *0-5 ani* în comparație cu subiecții al căror mariaj are o durată de *peste 31 de ani* ($t=7,32$; $p=0,001$).

2. Influența genului subiecților și a duratei căsniciei asupra satisfacției conjugale

În scopul conturării unei imagini comparative ce vizează satisfacția conjugală, prezentăm rezultatele obținute de către bărbați și femei la *Testul satisfacției conjugale* (Figura 4).

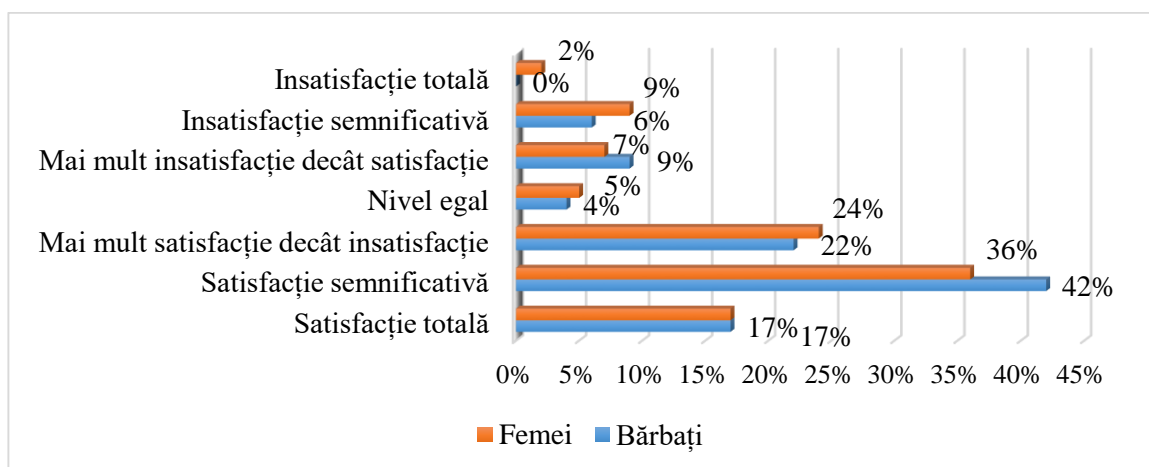


Fig. 4. Manifestarea satisfacției conjugale în funcție de genul subiecților

Analizând datele prezentate în figura 4, putem conchide că majoritatea participanților la studiu au obținut cote mai mari de nivelul egal de satisfacție și insatisfacție conjugală. Respectiv, 53% femei și 59% bărbați au raportat satisfacție semnificativă și totală, iar la 24% femei și 22% bărbați se atestă mai mult satisfacție decât insatisfacție în relația de cuplu. Cumulativ, doar 18% femei și 15% bărbați raportează diverse grade de insatisfacție conjugală. Dacă analizăm comparativ în funcție de gen rezultatele obținute, observăm că nu se atestă diferențe de gen, fapt confirmat și prin metoda statistică t-Student ($t=-0,689$, p nesemnificativ).

În continuare expunem valorile medii obținute în cercetarea de față cu privire la satisfacția conjugală în funcție de durata căsniciei (Figura 5).

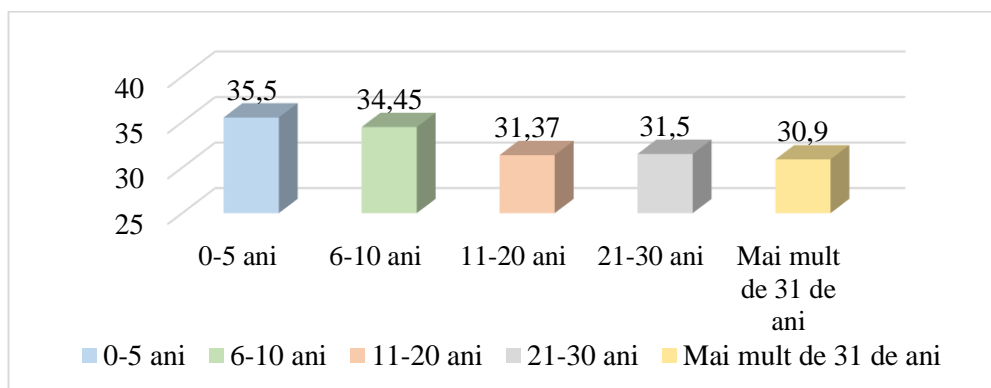


Fig. 5. Manifestarea satisfacției conjugale în funcție de durata căsniciei

Conform datelor prezentate în figura 5, constatăm deosebiri între rezultatele ce reflectă satisfacția conjugală în funcție de durata căsniciei actuale. Compararea rezultatelor ne permite să identificăm următoarele deosebiri ale valorilor medii obținute de către respondenți: *0-5 ani* ($m=35,5$), *6-10 ani* ($m=34,45$), *11-20 ani* ($m=31,37$), *21-30 ani* ($m=31,5$), *mai mult de 31 de ani* ($m=30,9$). Se atestă diferențe semnificative dintre persoanele care sunt angajate în relația actuală între *0-5 ani* și persoanele a căror relație durează *mai mult de 31 de ani* ($0-5 ani m=35,5$; *mai mult de 31 de ani* $m=30,9$; $t=4,600$, $p=0,023$).

Rezultatele referitoare la nivelul de satisfacție conjugală nu identifică diferențe semnificative în funcție de genul subiecților. Se evidențiază diferențe doar în funcție de durata căsniciei, și anume la persoanele care sunt angajate în relația actuală între *0-5 ani* și la persoanele a căror relație durează mai mult de 31 de ani, cele din urmă fiind mai puțin satisfăcute.

3. Percepția de sine și a partenerului în cuplu

Un alt aspect relevant și indispensabil demersului de cercetare l-a constituit studiul percepțiilor de sine și reciproce ale partenerilor conjugal, în acest sens fiind administrată participanților *Metoda de diagnosticare a relațiilor interpersonale*, după T. Leary, G. Leforge și R. Sazek.

a) Particularități ale percepției de sine

Mai jos prezentăm rezultatele obținute de către participanți la scalele testului Leary în scopul identificării anumitor particularități ale percepției de sine. Pentru a vedea dacă există diferențe semnificative cu privire la rezultatele obținute de către subiecții incluși în cercetare, am apelat la statistica inferențială, optând pentru testul t-Student.

Rezultatele medii obținute la percepția de sine în funcție de genul respondenților sunt prezentate în tabelul 2.

Tabelul 2. Particularități ale percepției de sine în funcție de gen

Scalele testului Leary	Femei	Bărbați	Testul t
Autoritar	8,67	8,59	t=,258, p ne semnificativ
Egoist	7,85	7,39	t=1,811, p ne semnificativ
Agresiv	7,31	7,27	t=,176, p ne semnificativ
Suspicios	9,16	7,78	t=4,927, p=0,000
Subordonat	7,73	6,98	t=2,821, p=0,005
Dependent	7,97	7,29	t=2,688, p=0,008
Prietenos	9,12	8,45	t=2,789, p=0,006
Altruist	9,21	8,07	t=3,993, p=0,000

Potrivit datelor prezentate în tabelul de mai sus, identificăm diferențe semnificative doar pentru următoarele scale: *suspicios* (femei m=9,16, bărbați m=7,78, t=4,927, p=0,000), *subordonat* (femei m=7,73, bărbați m=6,98, t=2,821, p=0,005), *dependent* (femei m=7,97, bărbați m=7,29, t=2,688, p=0,008), *prietenos* (femei m=9,12, bărbați m=8,45, t=2,789, p=0,006) și *altruist* (femei m=9,21, bărbați m=8,07, t=3,993, p=0,000).

b) Particularități ale percepției partenerului conjugal

În tabelul 3 sunt prezentate diferențele dintre medii ce vizează particularități ale percepției partenerului conjugal în funcție de gen.

Tabelul 3. Particularități ale percepției partenerului conjugal în funcție de gen

Scalele testului Leary	Femei	Bărbați	Testul t
Autoritar	8,08	9,58	t=-4,568, p=0,000
Egoist	8,38	8,24	t=,397, p ne semnificativ
Agresiv	7,49	7,61	t=,367, p ne semnificativ
Suspicios	10,03	8,93	t=3,134, p=0,002
Subordonat	7,40	6,75	t=1,988, p=0,048
Dependent	7,76	6,77	t=2,978, p=0,003
Prietenos	9,25	9,04	t=,568, p ne semnificativ
Altruist	9,30	9,00	t=,793, p ne semnificativ

După cum observăm în tabelul 3, se atestă diferențe semnificative în funcție de genul respondenților la scalele: *autoritar*, *suspicios*, *subordonat* și *dependent*. Analizând comparativ rezultatele obținute la scala *autoritar* (femei m=8,08, bărbați m=9,58, t=-4,568, p=0,000), putem deduce că bărbații își percep soțiile ca fiind mai autoritare contrar tendinței femeilor de a-și percepe soții mai puțin autoritari. De asemenea, femeile își percep bărbații ca fiind mai *subordonați* (femei m=7,40, bărbați m=6,75, t=1,988, p=0,048) și mai *dependenți* (femei m=7,76, bărbați m=6,77, t=2,978, p=0,003). S-au atestat diferențe semnificative și la scala *suspicios* (femei m=10,03, bărbați m=8,93, t=3,134, p=0,002), care semnifică că femeile își percep soții ca fiind mai suspicioși contrar tendinței bărbaților de a-și percepe soțiile mai puțin suspicioase.

Studiul percepțiilor de sine, prin diagnosticarea relațiilor interpersonale, a reliefat anumite particularități ale percepției de sine și ale partenerului conjugal, identificând diferențe semnificative statistic în funcție de gen. Prin urmare, femeile se autopercep ca fiind mai

suspicioase, subordonate, dependente, prietenoase și altruiste comparativ cu bărbații. Și în ceea ce privește particularitățile partenerului conjugal am obținut diferențe în funcție de gen, bărbații percependu-și soțiile ca fiind mai autoritare. În schimb, femeile își percep partenerul conjugal mai suspicios, mai subordonat și mai dependent. Rezultatele obținute susțin ideea că autopercepția și percepția partenerului reprezintă corelate perceptuale care sunt nemijlocit influențate de normele sociale, de specificul interacțiunilor diadice și de posibilitatea de dezvoltare a fiecărui partener.

4. Relația dintre iluziile pozitive, satisfacția conjugală și percepția partenerului conjugal

Design-ul de cercetare proiectat implică și determinarea aspectelor corelaționale, iar în vederea identificării relațiilor dintre variabilele cercetate am utilizat coeficientul de corelație simplă Bravais-Pearson (r). Ca continuitate a demersului de cercetare am elaborat profilurile psihologice de gen privind interrelația dintre iluziile pozitive, satisfacția conjugală și percepția partenerului de cuplu (Figura 6 și figura 7).

a) Profilul psihologic al bărbatului privind interrelația dintre iluziile pozitive, satisfacția conjugală și percepția partenerului conjugal este reprezentat în figura 6.

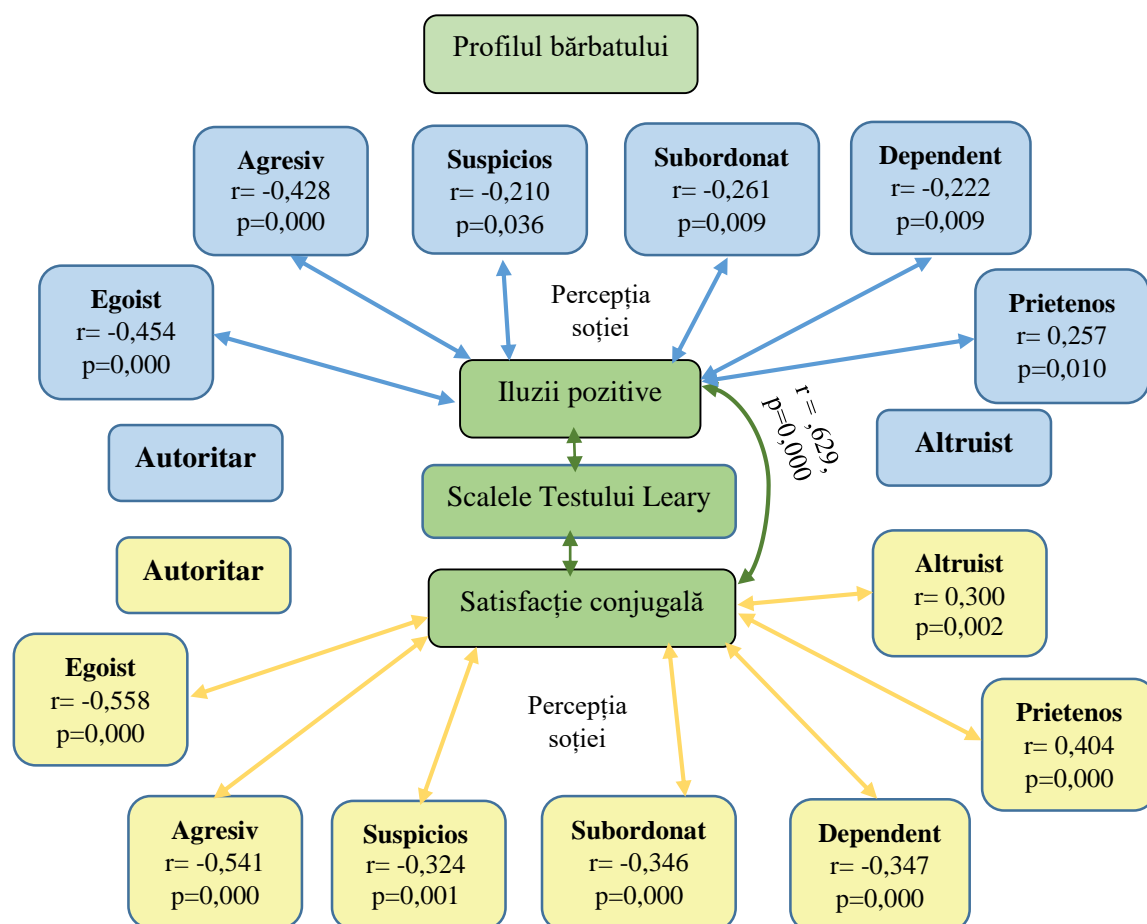


Fig. 6. Profilul psihologic al bărbatului privind interrelația dintre iluziile pozitive, satisfacția conjugală și percepția partenerului conjugal

Conform figurii 6, evidențiem următoarele aspecte relaționale ale variabilelor la bărbați: nivelul ridicat de iluzii pozitive este asociat cu un nivel ridicat de satisfacție conjugală. Un element definitoriu al iluziilor pozitive reprezintă accentuarea trăsăturilor pozitive ale partenerului și minimizarea celor negative. Manifestarea iluziilor pozitive presupune percepții biasate pozitiv ale partenerului conjugal, astfel identificându-se o corelație pozitivă între iluziile pozitive și percepția soției ca fiind prietenoasă, ceea ce reprezintă o trăsătură pozitivă. De asemenea, având iluzii pozitive, bărbații își percep soțiile ca fiind mai puțin egoiste, agresive, suspicioase, subordonate și dependente.

b) Profilul psihologic al femeii privind interrelația dintre iluziile pozitive, satisfacția conjugală și percepția partenerului conjugal este reprezentat în figura 7.

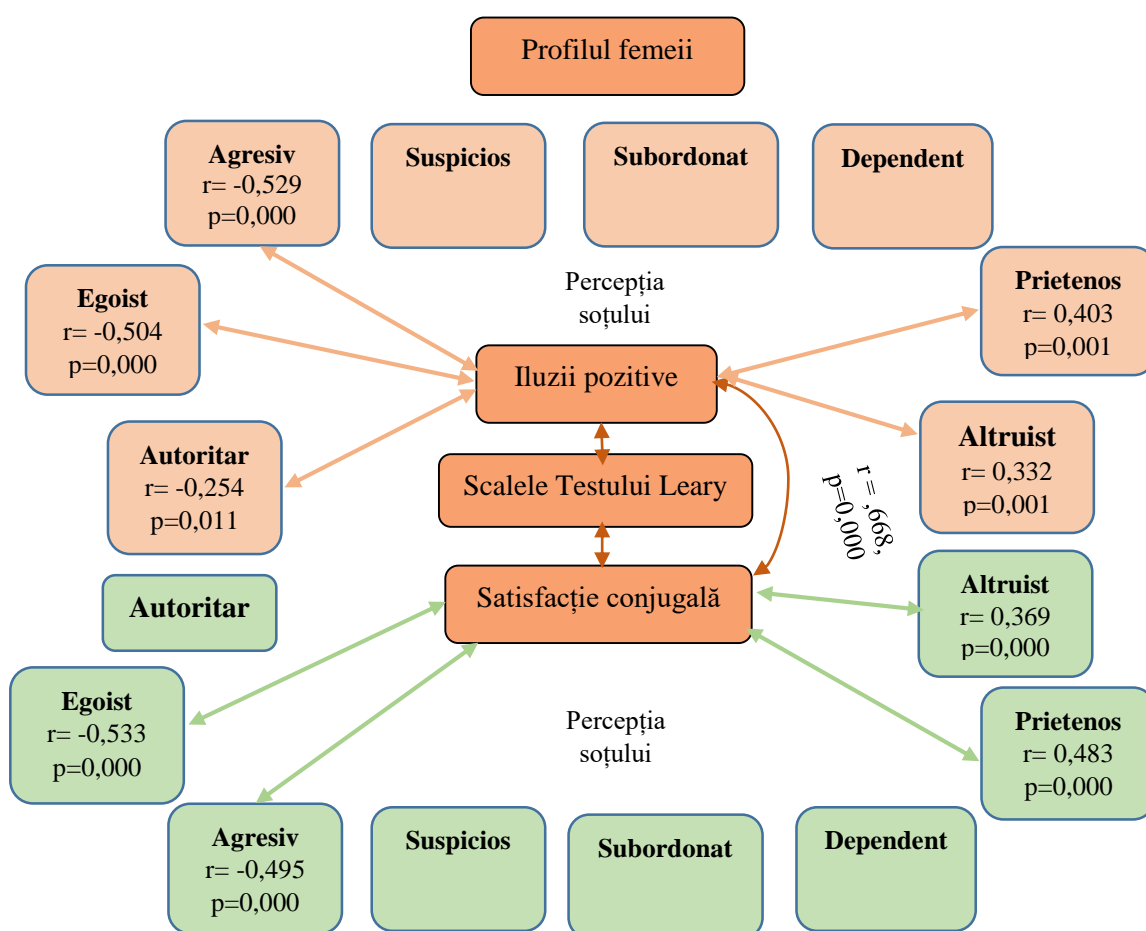


Fig. 7. Profilul psihologic al femeii privind interrelația dintre iluziile pozitive, satisfacția conjugală și percepția partenerului conjugal

Analizând datele din figura 7, observăm că și la femeii se păstrează acest tipar corelațional, exprimat prin interdependența dintre iluziile pozitive și satisfacția conjugală, iar percepția soțului în termeni pozitivi se referă la amplificarea trăsăturilor de prietenie și altruism. Pe de altă parte, se observă că femeile, având un nivel ridicat de iluzii pozitive și satisfacție conjugală, își percep partenerii de cuplu ca fiind mai puțin autoritari, egoiști și agresivi.

Diferențele înregistrate în profilurile de gen privind interrelația dintre iluziile pozitive, satisfacția conjugală și percepția partenerului conjugal pot fi explicate prin stereotipurile de gen care încă persistă în societate, conturând preferințele și dezirabilitatea unor trăsături specific masculine sau feminine.

Similitudinile înregistrate în profilurile de gen pot fi explicate și prin prisma similarității reale și percepute ale celor doi parteneri. De asemenea, o explicație ar surveni și din dezirabilitatea unor trăsături la nivel social cu conotație pozitivă și conștientizarea faptului că anumite trăsături negative pot influența nefast în relația de cuplu.

În capitolul 3, *Program de intervenție psihologică privind armonizarea iluziilor pozitive în relațiile de cuplu*, se prezintă abordările conceptuale și metodologice care au servit drept repere în elaborarea programului de intervenție psihologică destinat cuplurilor conjugale. Sunt prezentate principalele aspecte legate de implementarea programului propus, fiind descrise succint structura și specificul ședințelor. De asemenea, capitolul dat include rezultatele evaluării eficienței programului de intervenție psihologică privind armonizarea iluziilor pozitive în diada conjugală prin compararea rezultatelor obținute de către participanți pre și post intervenție.

Astfel, pornind de la cele atestate în capitolele anterioare, **scopul demersului intervențional** constă în elaborarea și experimentarea unui program de intervenție psihologică privind armonizarea iluziilor pozitive în relațiile de cuplu. În acest sens, **obiectivele** programului de intervenție psihologică vizează: valorificarea fiecărui partener în diada conjugală și respectarea similitudinilor și diferențelor; creșterea flexibilității și a disponibilității de cooperare în diada conjugală; dezvoltarea interacțiunilor pozitive între partenerii de cuplu și creșterea funcționalității cuplului; învățarea modalităților eficiente de focusare pe aspectele pozitive din cuplu.

În cadrul acestui demers de intervenție am formulat următoarele **ipoteze**:

Ip. 1. Programul de intervenție psihologică privind armonizarea iluziilor pozitive în relațiile de cuplu va contribui la creșterea nivelului de iluzii pozitive și a satisfacției conjugale.

Ip. 2. Programul de intervenție psihologică privind armonizarea iluziilor pozitive în relațiile de cuplu va produce schimbări în percepția partenerului conjugal.

Subiecții participanți la programul de intervenție psihologică. Pentru demersul formativ am selectat 6 cupluri conjugale care și-au dat acordul de a participa la evaluarea pre-intervenție, în urma căreia s-au stabilit deziluzii, un nivel scăzut de satisfacție conjugală și valori crescute la scalele *Metodei de diagnosticare a relațiilor interpersonale* (testul Leary) cu referință la trăsăturile negative și valori scăzute la scalele trăsăturilor pozitive. Vârsta participanților variază între 24 și 47 ani, iar durata căsniciei este cuprinsă între 2 și 22 de ani. Tematica programului a fost structurată în 12 ședințe a câte 3 ore, desfășurate în perioada martie – august 2022, cu o

periodicitate de o ședință pe săptămână. Extinderea programului de intervenție psihologică s-a datorat imposibilității de a lucra cu toate cuplurile conjugale concomitent și s-a ținut cont de disponibilitatea fiecărei diade maritale de a participa integral la programul propus.

Pentru a aprecia eficiența programului de intervenție psihologică în vederea armonizării iluziilor pozitive în relațiile de cuplu, au fost analizate rezultatele participanților din cadrul experimentului formativ, prin readministrarea următoarelor probe: *Testul iluziilor pozitive privind relația conjugală*, elaborat de S. Murray, *Testul satisfacției conjugale*, elaborat de V. Stolin, T. Romanova, G. Butenco și *Metoda de diagnosticare a relațiilor interpersonale*, elaborată de T. Leary, G. Leforge și R. Sazek. Prin urmare, au fost comparate și evidențiate diferențele dintre rezultatele obținute la test și retest de către participanții din cadrul demersului de intervenție, prin analiza descriptivă, calitativă a rezultatelor și prin analiza statistică, utilizând testul t-perechi pentru compararea a două variabile perechi în același grup.

Prezentăm în continuare schimbările ce au survenit în rezultatele subiecților după readministrarea *Testului iluziilor pozitive privind relația conjugală*.

În Figura 8 sunt ilustrate grafic rezultatele la etapa test-retest obținute de către partenerii conjugali în funcție de gen.

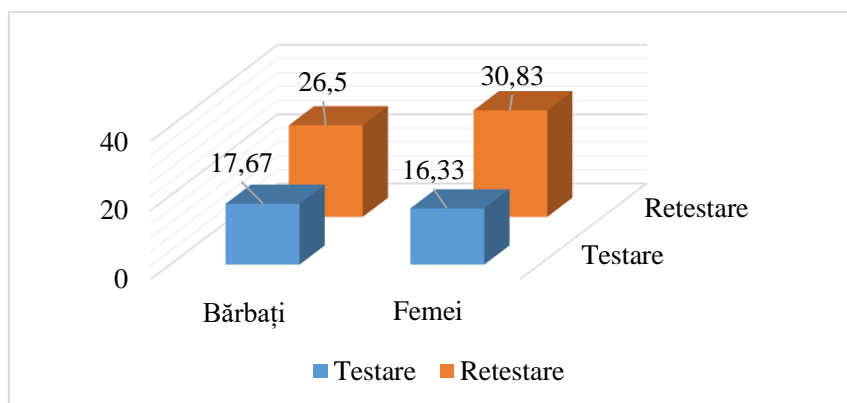


Fig. 8. Manifestări ale iluziilor pozitive în funcție de gen (testare și retestare)

Examinarea valorilor medii prezentate în figura 8 a scos în evidență diferențe semnificative survenite în rezultatele ce reflectă manifestarea iluziilor pozitive înainte și după intervenția psihologică. Datele obținute ne permit să afirmăm că la partenerii conjugali care au urmat ședințele programului de intervenție a crescut nivelul iluziilor pozitive, iar compararea rezultatelor din punct de vedere statistic indică diferențe semnificative înainte și după intervenția psihologică atât la bărbați ((test $m=17,67$; retest $m=26,50$; $t=-3,792$; $p=,013$), cât și la femei (test $m=16,33$; retest $m=30,83$; $t=-4,636$; $p=,006$). Analizând datele obținute în funcție de gen, putem observa valori mai înalte la femei în manifestarea iluziilor pozitive după participarea în cadrul programului comparativ cu bărbații. Acest lucru poate fi explicat prin implicarea mai activă și persistența

motivațională mai ridicată la femei, în comparație cu nivelul ridicat de reticență a bărbaților și credibilitatea redusă cu privire la intervenția psihologică.

Continuăm prin a expune rezultatele obținute în urma readministrării *Testului satisfacției conjugale* la subiecții din cadrul programului de intervenție psihologică pentru armonizarea iluziilor pozitive în relațiile de cuplu (Figura 9).

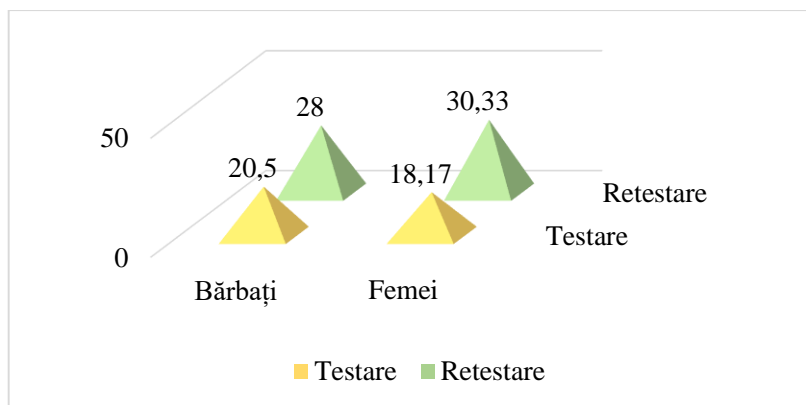


Fig. 9. Valorile medii privind satisfacția conjugală în funcție de gen (testare și retestare)

Prezentarea grafică a datelor înregistrate de către partenerii de cuplu (Figura 9) indică deosebiri între rezultatele medii în ceea ce privește satisfacția conjugală în etapa de testare și retestare. Compararea rezultatelor pre și post-intervenție ne permite să constatăm următoarele diferențe semnificative ale valorilor medii, confirmate statistic prin testul t pentru eșantioane perechi: la bărbați (test $m=20,50$; retest $m=28,00$; $t=-4,248$; $p=0,008$) și la femei (test $m=18,17$; retest $m=30,33$; $t=-6,636$; $p=0,001$). Astfel, după intervenția psihologică partenerii conjugali apreciază calitatea relației actuale ca fiind mai înaltă comparativ cu perioada dinaintea participării în experimentul formativ, crescând starea de fericire a celor doi resimțită în cuplu.

Un alt aspect important al demersului formativ care a stat la baza elaborării programului de intervenție l-a constituit pozitivarea percepțiilor partenerilor conjugali, iar pentru a determina schimbările produse în percepția acestora a fost readministrată *Metoda de diagnosticare a relațiilor interpersonale* (testul Leary).

În continuare prezentăm rezultatele obținute în etapa de testare și retestare a participanților în ceea ce privește percepția de sine (Tabelul 4) și percepția partenerului conjugal (Tabelul 5). În tabelele de mai jos sunt prezentate doar scalele la care s-au înregistrat diferențe semnificative din punct de vedere statistic.

În tabelul 4 sunt reflectate comparativ valorile medii înregistrate de către participanți privind percepția de sine înainte și după intervenția psihologică.

Tabelul 4. Valorile medii privind percepția de sine (testare și retestare)

Scalele testului Leary	Testare	Retestare	Valoarea lui t	Pragul de semnificație
Bărbați				
Egoist	8,33	4,83	t=8,174	p=0,000
Agresiv	7,50	4,83	t=4,000	p=0,010
Prietenos	7,00	10,00	t=-6,708	p=0,001
Altruist	6,17	9,17	t=-3,873	p=0,012
Femei				
Egoist	6,67	3,33	t=6,742	p=0,001
Agresiv	7,17	4,67	t=11,180	p=0,000
Suspicios	8,00	4,50	t=6,220	p=0,002
Prietenos	7,67	8,83	t=-3,796	p=0,013
Altruist	5,67	8,67	t=-5,809	p=0,002

Observăm din datele prezentate în tabelul 4, că atât la bărbați, cât și la femei percepția de sine s-a modificat în sens pozitiv. Astfel, în comparație cu etapa inițială de evaluare, se atestă valori mai scăzute la scala *egoist și agresiv*. În același context, s-au înregistrat valori mai ridicate la scalele *prietenos și altruist*. Analiza rezultatelor obținute ne indică doar o singură diferență în funcție de gen la scala *suspicios*, femeile obținând valori mai scăzute în etapa de retestare, iar bărbații înregistrând diferențe ne semnificative statistic la această scală.

În tabelul 5 prezentăm comparativ rezultatele obținute în etapa de testare și retestare de către participanți privind percepția partenerului conjugal.

Tabelul 5. Valorile medii privind percepția partenerului conjugal (testare și retestare)

Scalele testului Leary	Testare	Retestare	Valoarea lui t	Pragul de semnificație
Bărbați				
Egoist	9,17	5,83	t=10,000	p=0,000
Agresiv	8,50	4,00	t=10,510	p=0,000
Suspicios	8,83	5,83	t=4,392	p=0,007
Prietenos	5,33	9,00	t=-5,500	p=0,003
Altruist	5,67	8,83	t=-5,270	p=0,003
Femei				
Egoist	10,33	6,33	t=6,928	p=0,001
Agresiv	9,50	5,67	t=9,550	p=0,000
Suspicios	9,00	4,83	t=5,926	p=0,002
Prietenos	5,17	8,83	t=-17,393	p=0,000
Altruist	5,00	8,33	t=-15,811	p=0,000

Analizând valorile medii prezentate în tabelul 5, identificăm diferențe semnificative la bărbați și femei în ceea ce privește percepția partenerului conjugal pentru următoarele scale: *egoist, agresiv, suspicios, prietenos și altruist*. Schimbările produse se reflectă în două direcții opuse: la scalele *egoist, agresiv și suspicios* se atestă valori mai mici în etapa de retestare față de testarea inițială, iar la scalele *prietenos și altruist* se înregistrează rezultate mai pozitive după intervenția psihologică.

Reieșind din faptul că rezultatele obținute la scalele *autoritar*, *subordonat* și *dependent* în ceea ce privește percepția de sine și percepția partenerului conjugal nu au fost incluse în tabelele 4 și 5, menționăm lipsa diferențelor semnificative în etapa de testare și retestare la aceste scale, atât la femei, cât și la bărbați.

Elaborarea și implementarea programului de intervenție psihologică privind armonizarea iluziilor pozitive în relațiile de cuplu a vizat necesitatea acordării asistenței psihologice cuplurilor care se află în impas, iar schimbările pozitive înregistrate în cadrul experimentului formativ demonstrează veridicitatea obiectivelor înaintate și a eficienței programului propus.

În rezultatul realizării intervenției psihologice, participanții au înregistrat niveluri mai ridicate de satisfacție conjugală și niveluri moderate de iluzii pozitive, moderația în acest sens fiind un efect dezirabil, referindu-se la optimismul iluzoriu cu privire la evoluția relației conjugale. Acest fapt se manifestă prin creșterea încrederii partenerilor în dezvoltarea armonioasă a cuplului și poate determina o implicare considerabilă a acestora în asigurarea succesului conjugal.

Totodată, programul de intervenție psihologică a produs efecte pozitive în percepțiile de sine și percepțiile partenerului conjugal. Prin urmare, atât bărbații, cât și femeile, după ședințele desfășurate, se percep ca fiind mai puțin egoiști și agresivi, dar în același timp mai prietenoși și altruști. La femei, spre deosebire de bărbați, se înregistrează și o diminuare a nivelului de suspiciune. Aceeași tendință de schimbare se observă și în percepția partenerului conjugal. Aceste similități înregistrate conturează importanța anumitor trăsături pozitive și impactul unor trăsături negative în relațiile de cuplu. Pe de altă parte, explicația poate surveni și din specificul interacțiunilor conjugale care sunt bidirecționale, iar schimbările se produc la nivel individual și diadic.

În contextul rezultatelor obținute în urma implementării programului de intervenție psihologică, menționăm că armonizarea iluziilor pozitive în relațiile de cuplu contribuie la dezvoltarea interacțiunilor pozitive, crescând nivelul de cooperare și flexibilitatea în cuplu, dar în același timp, permițând dezvoltarea armonioasă a personalității fiecărui partener.

CONCLUZII GENERALE ȘI RECOMANDĂRI

Natura eterogenă și complexă a funcționării relațiilor de cuplu presupune ca diada conjugală să fie considerată o entitate compusă din părți care interacționează. Astfel, într-o relație de cuplu există trei participanți eu, tu și noi (relația). Iar pentru a înțelege specificul interacțiunilor între parteneri este necesară focalizarea pe natura interrelaționată a percepțiilor și credințelor ce vizează partenerii conjugali și relația. Cercetătorii în domeniul psihologiei au fost mereu preocupați de a înțelege motivele și factorii care stau la baza angajării și dezvoltării unei relații, iar dimensiunea cognitivă a căpătat teren de investigație. Sintagmele „dragostea este oarbă” sau „ochelarii roz”, folosite deseori în comunicarea uzuală, fac trimitere nemijlocit la biasarea perceptuală pozitivă, care a trezit dezbateri aprinse cu privire la necesitatea unei percepții acurate sau iluzorii ale vieții de cuplu.

Luând în considerație faptul că asemenea cercetări nu se atestă în Republica Moldova, ne-am propus un studiu teoretic și empiric pentru o cunoaștere a particularităților de manifestare a iluziilor pozitive și a interrelaționării cu alte dimensiuni conjugale, în vederea elaborării unui program eficient de intervenție psihologică pentru cuplurile care se află în impas.

Demersul teoretico-experimental realizat ne permite să formulăm următoarele **concluzii generale**:

1. Prin abordarea științifică susținută a fost stabilit că iluziile pozitive reflectă o dimensiune cognitivă, condiționată de contextul psiho-socio-cultural, reprezentând un set de percepții și credințe biasate pozitiv despre partenerul conjugal și relația de cuplu, cadrul explicativ-integrativ al acestor fenomene contribuind la elaborarea *Modelului teoretico-explicativ al manifestării iluziilor pozitive în relațiile de cuplu* (Capitolul 1) [29, 30, 34, 36].

2. Rezultatele obținute în cadrul demersului experimental au demonstrat că genul subiecților nu influențează asupra nivelului iluziilor pozitive și a satisfacției conjugale, acest fapt datorându-se în mod specific interacțiunilor dintre cei doi parteneri în cuplu, iar durata căsniciei poate fi considerată un factor care determină nivelul ridicat de iluzii pozitive și satisfacție conjugală în primii cinci ani ai relației. Totodată, percepția de sine și percepția partenerului conjugal implică diferențe semnificative în funcție de gen, datorându-se dezirabilității unor trăsături specifice masculine sau feminine și a persistenței în societate a unor stereotipuri de gen, dar cu o parțială flexibilitate (Capitolul 2) [31, 33, 36, 37].

3. Rezultatele obținute în experimentul constatativ au demonstrat că miturile căsniciei sunt încă persistente în societate, fiind reflectată o posibilă relație între iluziile pozitive și miturile căsniciei care denotă pozitivitate (Capitolul 2) [28].

4. Rezultatele obținute la nivel corelațional au permis elaborarea *Profilurilor psihologice de gen privind interrelația dintre iluziile pozitive, satisfacția conjugală și percepția partenerului conjugal*, care reflectă complexitatea dinamicii relaționale prin interdependențele înregistrate, contribuind astfel la înțelegerea fenomenelor psihologice din perspectivă de gen în cadrul parteneriatelor conjugale (Capitolul 2) [31, 37].

5. Prin proiectarea și implementarea *Programului de intervenție psihologică privind armonizarea iluziilor pozitive în relațiile de cuplu* a fost stabilită o evoluție semnificativă pozitivă în nivelul de iluzii pozitive, satisfacția conjugală, percepția partenerului de cuplu și percepția de sine (Capitolul 3) [32].

Rezultatele cercetării, prin valoarea teoretică și practică, constituie un segment real în *soluționarea problemei științifice importante*, care constă în stabilirea particularităților de manifestare a iluziilor pozitive și elaborarea programului de intervenție psihologică, având ca efect armonizarea iluziilor pozitive în relațiile de cuplu, în vederea utilizării rezultatelor teoretice, metodologice și aplicative în practica psihologică. Considerăm că cercetarea realizată completează psihologia generală cu date teoretice și experimentale noi despre manifestările iluziilor pozitive în relațiile de cuplu.

Rezultatele demersului teoretico-empiric realizat servesc drept premisă importantă pentru formularea următoarelor **recomandări practice**:

Pentru formatorii și specialiștii în domeniul psihologiei cuplului:

- Includerea în diverse materiale informative și metodologice a rezultatelor obținute în vederea informării, promovării și dezvoltării unor relații conjugale sanogene la nivel de societate.
- Inițierea unor programe și activități nonformale de educare a cuplurilor, axate pe acțiuni îndreptate spre dezvoltarea unor experiențe pozitive eficiente și dobândirea competențelor necesare în exersarea funcțională a rolului conjugal, având totodată și o funcție psihoprofilactică.
- Includerea rezultatelor obținute pe diverse platforme educaționale pentru cupluri.
- Crearea unor școli pentru cupluri sau centre prietenoase cuplurilor în diverse zone ale Republicii Moldova care vor avea drept scop dezvoltarea funcționalității cuplurilor conjugale.
- Elaborarea și implementarea unui curs specific în mediul universitar, dedicat tinerilor, prin care se vor familiariza cu aspecte de bază privind relațiile de cuplu, factorii care influențează interacțiunile diadice și dinamica evolutivă a relației. Cunoașterea acestor aspecte va favoriza inițierea, dezvoltarea și menținerea unor relații de cuplu armonioase.
- Utilizarea rezultatelor obținute și a probelor psihodiagnostice în cadrul seminarelor teoretico-practice și a formărilor continue pentru specialiștii ce oferă servicii de asistență psihologică cuplurilor disfuncționale.

- Implementarea programului de intervenție psihologică privind armonizarea iluziilor pozitive în relațiile de cuplu de către instituțiile care au drept scop asigurarea bunăstării și longevității cuplurilor conjugale.

- Includerea dimensiunilor cercetate în lucrarea de față în cadrul programelor de studii ale disciplinelor și cursurilor care se referă la Psihologia familiei și a cuplului.

Pentru psihologii și consilierii de cuplu:

- Utilizarea rezultatelor teoretico-empirice în cursuri informative-formative și traininguri destinate cuplurilor conjugale.

- Utilizarea probelor psihodiagnostice de către psihologi și consilieri în vederea evaluării multiaspectuale ale relațiilor de cuplu.

- Preluarea și utilizarea de către psihologii și consilierii de cuplu a programului de intervenție în vederea armonizării iluziilor pozitive în relațiile de cuplu.

Pentru cuplurile conjugale:

- Consolidarea încrederii în partener și adoptarea unei atitudini partenieriale deschise față de interacțiunile diadice și personalitatea fiecăruia, cu accent pe trăsăturile pozitive ale relației și partenerului de cuplu, dar fără neglijarea trăsăturilor negative.

- Atingerea unei stări de autenticitate: oferirea oportunităților reciproce de a-și construi și modifica sistemul perceptual vizavi de partener și relație, și evitarea stereotipurilor de gen.

- Conștientizarea rolului și implicării fiecărui partener în dezvoltarea relației și proiectarea în termeni pozitivi a viitorului comun.

- Dezvoltarea forței motivaționale și încurajarea schimburilor pozitive în dependență de necesitățile fiecărui partener.

- Reactualizarea sistematică și rememorarea experiențelor pozitive re trăite împreună.

Limite și studii ulterioare

Aspectele limitative ale studiului de față se referă la faptul că nu s-a urmărit scopul de a lua în considerare anumite criterii obiective (categoria de vârstă, numărul de copii și numărul căsniciei), precum și alte dimensiuni relațional-conjugale (de exemplu, atașamentul, stabilitatea conjugală etc.). Astfel, presupunem că studiul acestor factori ar putea să ne ofere rezultate noi și importante în psihologia cuplului.

În contextul identificării acestor limite, am propune pentru viitor câteva direcții de cercetare:

- Elaborarea cercetărilor care vor include și categoria de vârstă, numărul de copii și numărul căsniciei.

- Extinderea eșantionului experimental la nivel de demers constatativ și formativ prin încadrarea și altor cupluri cu formă de conviețuire diferită (uniune consensuală, concubinaj), ceea ce ar permite realizarea unei cercetări sub aspect comparativ și longitudinal.

- Utilizarea mai multor instrumente pentru a surprinde natura complexă a fenomenului studiat: măsurarea iluziilor pozitive despre sine și a iluziilor controlului.

- Lărgirea ariei investigaționale prin includerea altor variabile și criterii în cercetare cu scopul de a investiga diverse interrelații ale laturii perceptuale și alte dimensiuni relațional-conjugale.

BIBLIOGRAFIE

1. BERNĂTH-VINCZE, A. *Iluzii pozitive. Convingeri pozitive despre sine*. Cluj: Presa Universitară Clujeană, 2016. 170 p. ISBN 978-606-37-0035-4.
2. CAZACU, D. *Reprezentarea socială a familiei contemporane în Republica Moldova*. Teză de doctor. 2018. 235 p.
3. COPACINSCHI, M.; TURCHINĂ, T.; OLARU, V. *Relații armonioase în familie: Suport informațional*. Chișinău, 2017. 98 p. [citată 14.05.2023] Disponibil: [https://lastrada.md/files/resources/3/Suport Informational Relatii Armonioase In Familie.pdf](https://lastrada.md/files/resources/3/Suport%20Informational%20Relatii%20Armonioase%20In%20Familie.pdf)
4. CORCEVOI, M. *Mecanisme psihologice de atenuare a efectelor migrației economice asupra sistemului familial din Republica Moldova*. Teză de doctor. Chișinău, 2018. 202 p.
5. GAGAUZ, O. *Familia contemporană între tradițional și modern*. Ch.: S. n., 2012. 280 p. ISBN 978-9975-57-021-3.
6. *Modelul familiei în tranziție și răspunsul politicilor publice la schimbări de valori și structuri sociale în Republica Moldova. Raport de cercetare*. UNICEF, 2008. 58 p. [citată 14.05.2023] Disponibil: http://www.viitorul.org/files/4_6.pdf
7. BARELDS, D.; DIJKSTRA, P. Positive illusions about a partner's personality and relationship quality. In: *Journal of Research in Personality*, 2011, vol. 45, no 1, pp. 37-43. ISSN 1095-7251.
8. BARELDS, D.; DIJKSTRA, P. Positive illusions about a partner's physical attractiveness and relationship quality. In: *Personal Relationships*, 2009, vol. 16, pp. 263-283. ISSN 1460-3608.
9. ENDO, Y.; HEINE, S.; LEHMAN, D. Culture and positive illusions in close relationships: How my relationships are better than yours. In: *Personality and Social Psychology Bulletin*, 2000, vol. 26, no 12, pp. 1571-1586. ISSN 1552-7433.
10. ENGD AHL, M. *Ambivalent sexism and positive illusions of physical attractiveness in heterosexual romantic relationships*. Dissertation. Wisconsin, 2015. 174 p.
11. FINKEL, E.; SIMPSON, J.; EASTWICK, P. The Psychology of close relationships: Fourteen Core Principles. In: *Annual Review of Psychology*, 2017, vol. 68, pp. 383-411. ISSN 0066-4308.
12. FOWERS, B.; FISILOGLU, H.; PROCACCI, E. Positive marital illusions and culture: American and Turkish spouses' perceptions of their marriages. In: *Journal of Social and Personal Relationships*, 2008, vol. 25, no 2, pp. 267-285. ISSN 1460-3608.

13. FOWERS, B.; VEINGRAD, M.; DOMINICIS, C. The unbearable lightness of positive illusions: Engaged individual's explanations of unrealistically positive relationship perceptions. In: *Journal of Marriage and Family*, 2002, vol. 64, pp. 450-460. ISSN 0022-2445.
14. HALL, J.; TAYLOR, S. When love is blind: Maintaining idealized images of one's spouse. In: *Human Relations*, 1976, vol. 29, no 8, pp. 751-761. ISSN 0018-7267.
15. KRAWCIW, A. *Communicating positive illusions during big fights in dating relationships*. Hawai, 2002. 70 p. [citat 24.02.2023]. Disponibil: <https://scholarspace.manoa.hawaii.edu/server/api/core/bitstreams/ee82993f-17e8-4c96-8180-7eadca53506a/content>
16. MARTZ, J.; VERETTE, J.; ARRIAGA, X. *et al.* Positive illusion in close relationships. In: *Personal Relationships*, 1998, no 5, pp. 159-181. ISSN 1475-6811.
17. MCNEIL, J. *Is well-being illusory? Examining the benefits of positive illusions for relationship quality and well-being*. Thesis. Toronto, 2014. [citat 25.01.2023] Disponibil: https://tspace.library.utoronto.ca/bitstream/1807/70268/3/McNeil_Julia_201411_MAThesis.pdf
18. MILLER, P.; NIEHUIS, S.; HUSTON, T. Positive illusions in marital relationships: a 13-year longitudinal study. In: *Personality and Social Psychology Bulletin*, 2006, vol. 32, no 12, pp. 1579-1594. ISSN 1552-7433.
19. MURRAY, S.; HOLMES, J. Seeing virtues in faults: Negativity and the transformation of interpersonal narratives in close relationships. In: *Journal of Personality and Social Psychology*, 1993, vol. 65, pp. 707-722. ISSN 1939-1315.
20. MURRAY, S.; HOLMES, J. Story-telling in close relationships: The construction of confidence. In: *Personality and Social Psychology Bulletin*, 1994, vol. 20, pp. 663-676. ISSN 1552-7433.
21. MURRAY, S.; HOLMES, J.; DOLDERMAN, D.; GRIFFIN, D. What the motivated mind sees: Comparing friends' perspectives to married partner's views of each other? In: *Journal of Experimental Social Psychology*, 2000, vol. 36, pp. 600-620. ISSN 1096-0465.
22. MURRAY, S.; HOLMES, J.; GRIFFIN, D. Self-esteem and the quest for felt security: How perceived regard regulates attachment processes. In: *Journal of Personality and Social Psychology*, 2000, vol. 78, no 3, pp. 478-498. ISSN 1939-1315.
23. MURRAY, S.; HOLMES, J.; GRIFFIN, D. The benefits of positive illusions: Idealization and the construction of satisfaction in close relationships. In: *Journal of Personality and Social Psychology*, 1996a, vol. 70, pp. 79-98. ISSN 1939-1315.

24. MURRAY, S.; HOLMES, J.; GRIFFIN, D. The Self-Fulfilling Nature of Positive Illusions in Romantic Relationships: Love Is Not Blind, but Prescient. In: *Journal of Personality and Social Psychology*, 1997, vol. 71, no 6, pp. 1155-1180. ISSN 1939-1315.

25. MURRAY, S.; HOLMES, J.; MACDONALD, G.; ELLSWORTH, P. Through the looking glass darkly? When self-doubts turn into relationship insecurities. In: *Journal of Personality and Social Psychology*, 1998, vol. 75, no 6, pp. 1459-1480. ISSN 0022-3514.

26. RIGBY, R. *Positive illusions about dyadic perspective taking as a moderator of the association between attachment insecurity and marital satisfaction*. Columbia, 2020. [citat 28.12.2022] Disponibil: <https://summit.sfu.ca/item/20695>

27. TAYLOR, S.; BROWN, J. Illusion and well-being: a social psychological perspective on mental health. In: *Psychological Bulletin*, 1988, vol. 103, no 2, pp. 193-210. ISSN 0033-2909.

LISTA PUBLICAȚIILOR AUTORULUI LA TEMA TEZEI

Articole în reviste științifice

- în reviste din Registrul Național al revistelor de profil

28. DOLINSCHI, C. Miturile căsniciei în relațiile maritale – un studiu empiric în Republica Moldova. În: *Studia Universitatis Moldaviae (Seria Științe ale Educației)*, 2018, nr. 9(119), pp. 134-138. ISSN 1857-2103. (Cat. B)

29. DOLINSCHI, C. Percepția partenerului marital și calitatea relațiilor de cuplu. În: *Univers Pedagogic*, 2022, nr. 3(75), pp. 80-83. ISSN 1811-5470. (Cat. B)

30. DOLINSCHI, C. Problematika iluziilor pozitive în relațiile conjugale. În: *Studia Universitatis Moldaviae (Seria Științe ale Educației)*, 2017, nr. 5(105), pp. 174-177. ISSN 1857-2103. (Cat. B)

31. DOLINSCHI, C. Relația dintre percepția partenerului marital și satisfacția conjugală. În: *Psihologie, revista științifico-practică*, 2022, nr. 2(41), pp. 96-104. ISSN 1857-2502. (Cat. B)

32. DOLINSCHI, C.; PLATON, C. Armonizarea relațiilor de cuplu prin pozitivarea percepțiilor partenerilor conjugali și a relației. În: *Studia Universitatis Moldaviae (Seria Științe ale Educației)*, 2023, nr. 5(165), pp. 256-263. ISSN 1857-2103. (Cat. B)

Articole în culegeri științifice

- în lucrările conferințelor științifice internaționale (Republica Moldova)

33. DOLINSCHI, C. Aspecte comparative ale satisfacției conjugale la cuplurile căsătorite: studiu empiric. In: *Current Affairs and Perspectives in Psychological Research:*

International conference of applied psychology, Ed. 2, 29-30 noiembrie 2022, Chișinău. Chișinău: CEP USM, 2022, Ediția 2, pp. 216-223. ISBN 978-9975-159-97-5.

- în lucrările conferințelor științifice naționale cu participare internațională

34. DOLINSCHI, C. Iluziile pozitive conjugale și cultura: aspecte teoretice. În: *Integrare prin cercetare și inovare: Științe sociale*, 9-10 noiembrie 2017, Chișinău. Chișinău: CEP USM, 2017, pp. 224-226.

35. DOLINSCHI, C. Satisfacția și stabilitatea conjugală – indicatori ai calității relaționale. În: *Integrare prin cercetare și inovare: Științe sociale*, Ed. 1, 8-9 noiembrie 2018, Chișinău. Chișinău: CEP USM, 2018, SS, pp. 288-290.

36. DOLINSCHI, C. Satisfacția și stabilitatea maritală în contextul pandemiei Covid-19. În: *Integrare prin cercetare și inovare: Științe sociale*, 10-11 noiembrie 2020, Chișinău. Chișinău: CEP USM, 2020, pp. 70-73. ISBN 978-9975-152-53-2.

- în lucrările conferințelor științifice naționale

37. DOLINSCHI, C. Relația dintre iluziile pozitive și satisfacția maritală. În: *Materialele Conferinței Științifice Naționale „Cercetarea în științe ale educației și în psihologie: provocări, perspective. In memoriam Profesorul Nicolae Bucun*, 2021, pp. 321-325. ISBN 978-9975-56-934-7.

ADNOTARE

Dolinschi Cristina. Manifestări ale iluziilor pozitive în relațiile de cuplu. Teză de doctor în psihologie. Chișinău, 2024.

Structura tezei: introducere, trei capitole, concluzii generale și recomandări, bibliografie din 310 titluri, 5 anexe, 142 pagini de text de bază, 16 tabele, 51 figuri. Rezultatele obținute sunt publicate în 10 lucrări științifice.

Cuvinte-cheie: iluzii pozitive, relații de cuplu, parteneri conjugal, satisfacție conjugală, mituri ale căsniciei, percepții ale partenerilor, armonizarea iluziilor pozitive, diferențe de gen, durata căsniciei.

Scopul lucrării constă în stabilirea particularităților de manifestare a iluziilor pozitive în raport cu satisfacția în cuplu, percepțiile reciproce ale partenerilor conjugal, precum și elaborarea unui program de intervenție psihologică privind armonizarea iluziilor pozitive în relațiile de cuplu.

Obiectivele cercetării: (1) analiza și sinteza cercetărilor cu referire la tema studiată; (2) stabilirea particularităților privind iluziile pozitive, miturile căsniciei, satisfacția conjugală, percepțiile de sine și percepțiile reciproce ale partenerilor conjugal în funcție de „genul subiecților” și de „durata căsniciei”; (3) elaborarea profilurilor psihologice de gen privind interrelația dintre iluziile pozitive, satisfacția conjugală și percepția partenerului conjugal; (4) elaborarea, implementarea și evaluarea eficienței „Programului de intervenție psihologică privind armonizarea iluziilor pozitive în relațiile de cuplu”.

Noutatea și originalitatea științifică rezidă în elaborarea unui dintre primele studii teoretico-experimentale, din spațiul național, în psihologia generală, care stabilește particularitățile de manifestare a iluziilor pozitive în relațiile conjugale; stabilirea Modelului teoretico-explicativ al manifestării iluziilor pozitive în relațiile de cuplu”; constituirea Profilurilor psihologice de gen privind interrelația dintre iluziile pozitive, satisfacția conjugală și percepția partenerului conjugal; elaborarea Programului de intervenție psihologică privind armonizarea iluziilor pozitive în relațiile de cuplu.

Rezultatele obținute care contribuie la soluționarea unei probleme științifice importante constau în stabilirea particularităților de manifestare a iluziilor pozitive și elaborarea programului de intervenție psihologică, având ca efect armonizarea iluziilor pozitive în relațiile de cuplu, în vederea utilizării rezultatelor teoretice, metodologice și aplicative în practica psihologică.

Semnificația teoretică a cercetării rezidă în completarea și consolidarea bazei teoretice cu privire la iluziile pozitive prin sintetizarea informațiilor despre manifestarea acestor percepții biasate pozitiv în contextul relațiilor de cuplu și rolul lor în diada conjugală; argumentarea Modelului teoretico-explicativ al manifestării iluziilor pozitive în relațiile de cuplu; fundamentarea teoretico-științifică a Programului de intervenție psihologică privind armonizarea iluziilor pozitive în relațiile de cuplu; abordarea intra și interdisciplinară a prezentei cercetări, dat fiind faptul că nu ne-am rezumat doar la perspectiva psihologiei generale prin studierea iluziilor pozitive ca un fenomen cognitiv, dar și cea a psihologiei sociale și de cuplu.

Valoarea aplicativă a lucrării constă în posibilitatea aplicării metodologiei psihodiagnostice adaptate în cercetare pe populația Republicii Moldova; elaborarea Profilurilor psihologice de gen privind interrelația dintre iluziile pozitive, satisfacția conjugală și percepția partenerului conjugal; validarea Programului de intervenție psihologică privind armonizarea iluziilor pozitive în relațiile de cuplu. Datele experimentale pot fi utile cercetătorilor, psihologilor și consilierilor de cuplu, persoanelor implicate într-o relație conjugală. Rezultatele studiului și programul de intervenție psihologică propus în cercetare pot fi utilizate în consilierea relațională și în psihoterapia de cuplu, în diverse programe de educare a adulților menite să dezvolte competențe necesare pentru viața de cuplu premaritală și maritală.

Implementarea rezultatelor științifice: în cadrul conferințelor științifice naționale și internaționale; în activitatea didactică de pregătire și formare a studenților (USM); în programul de intervenție psihologică realizat cu cuplurile conjugale și în activități de consiliere premaritală și maritală.

АННОТАЦИЯ

Долински Кристина. Проявления позитивных иллюзий в супружеских отношениях.

Диссертация на соискание ученой степени доктора психологии. Кишинев, 2024.

Структура диссертации: введение, три главы, общие выводы и рекомендации, библиография из 310 наименований, 5 приложений, 142 страниц основного текста, 16 таблиц, 51 рисунков. Полученные результаты опубликованы в 10 научных статьях.

Ключевые слова: позитивные иллюзии, супружеские отношения, брачные партнеры, удовлетворенность браком, мифы о браке, самовосприятие, восприятие супруга, гармонизация позитивных иллюзий, гендерные различия, продолжительность брака.

Цель работы: установить особенности проявления позитивных иллюзий относительно удовлетворенности в паре, взаимного восприятия супружеских партнеров, а также разработать программу психологического вмешательства по поводу гармонизации позитивных иллюзий в паре.

Задачи исследования: (1) анализ и синтез исследований по изучаемой теме; (2) определение характеристик позитивных иллюзий, брачных мифов, удовлетворенности браком, самовосприятия и взаимного восприятия супругов по «полу испытуемых» и «длительности брака»; (3) разработка психологических гендерных профилей взаимосвязи позитивных иллюзий, удовлетворенности браком и восприятия супружеского партнера; (4) разработка, внедрение и оценка эффективности «Программы психологического вмешательства по гармонизации позитивных иллюзий в супружеских отношениях».

Научная новизна и оригинальность заключается в разработке одного из первых в отечественной области теоретико-экспериментальных исследований в общей психологии, устанавливающих особенности проявления позитивных иллюзий в супружеских отношениях; установление Теоретико-объяснительной модели проявления позитивных иллюзий в супружеских отношениях»; установление Психологических гендерных профилей относительно взаимосвязи позитивных иллюзий, удовлетворенности браком и восприятия супруга; разработка Программы психологического вмешательства по гармонизации позитивных иллюзий в супружеских отношениях.

Полученные результаты, способствующие решению важной научной проблемы заключаются в установлении особенностей проявления позитивных иллюзий и разработке программы психологического вмешательства, оказывающей эффект гармонизации позитивных иллюзий в отношениях пары, с целью использования теоретических, методологических и прикладных результатов в психологической практике.

Теоретическая значимость исследования заключается в дополнении и укреплении теоретической базы позитивных иллюзий путем синтеза информации о проявлении этих позитивно предвзятых представлений в контексте супружеских отношений и их роли в браке; обоснование Теоретико-объяснительной модели проявления позитивных иллюзий в супружеских отношениях; теоретико-научное обоснование Программы психологического вмешательства по гармонизации позитивных иллюзий в браке; внутри- и междисциплинарный подход настоящего исследования, учитывая тот факт, что мы не ограничивались только перспективой общей психологии, изучая позитивные иллюзии как когнитивный феномен, но также социальной психологией и психологией супружества.

Практическая значимость заключается в возможность применения психодиагностической методологии, адаптированной в исследовании, к населению Республики Молдова; разработка Психологических гендерных профилей взаимосвязи позитивных иллюзий, удовлетворенности браком и восприятия супруга; валидация Программы психологического вмешательства в отношении гармонизации позитивных иллюзий в супружеских отношениях. Экспериментальные данные будут полезны исследователям, психологам и семейным консультантам, людям, состоящим в супружеских отношениях. Результаты исследования и предложенная в исследовании программа психологического вмешательства могут быть использованы в консультировании и психотерапии пар, в различных программах обучения взрослых, направленных на развитие навыков, необходимых для добрачной и супружеской жизни.

Внедрение научных результатов: в рамках национальных и международных научных конференций; в дидактической деятельности по подготовке и обучению студентов (ГУМ); в программе психологического вмешательства, проводимой с супружескими парами, а также в добрачных и супружеских консультациях.

ANNOTATION

Dolinschi Cristina. Manifestations of positive illusions in couple relationships. PhD thesis in psychology. Chisinau, 2024.

The paper's structure: introduction, three chapters, general conclusions and recommendations, bibliography of 310 titles, 5 annexes, 142 pages of basic text, 16 tables, 51 figures. The obtained results are published in 10 scientific papers.

Keywords: positive illusions, couple relationships, marital partners, marital satisfaction, marriage myths, perceptions of partners, harmonization of positive illusions, gender differences, duration of marriage.

The aim of the paper is to establish the particularities of the manifestation of positive illusions in relation to the satisfaction in the couple, the mutual perceptions of the marital partners, as well as the development of a psychological intervention program for harmonizing positive illusions in the couple relationships.

Research objectives: (1) analysis and synthesis of research with reference to the theme studied; (2) determining the characteristics of positive illusions, marriage myths, marital satisfaction, self-perceptions, and mutual perceptions of marital partner according to "gender of subjects" and "duration of marriage"; (3) the development of psychological gender profiles regarding the interrelationship between positive illusions, marital satisfaction and the perception of the spouse; (4) the development, implementation and evaluation of the effectiveness of the "Psychological intervention program for harmonizing positive illusions in couple relationships".

Scientific novelty and originality reside in developing one of the first theoretical-experimental studies in the national context in general psychology, establishing the characteristics of positive illusions in couple relationships; establishing The theoretical-explanatory model of the manifestation of positive illusions in couple relationships; creating Gender psychological profiles regarding the interrelation between positive illusions, marital satisfaction, and the perception of the marital partner; developing The psychological intervention program for harmonizing positive illusions in couple relationships.

The results obtained that contribute to the solution of an important scientific problem consist in establishing the particularities of the manifestation of positive illusions and developing the psychological intervention program, having the effect of harmonizing positive illusions in couple relationships, in order to use the theoretical, methodological and applied results in psychological practice.

The theoretical significance of the research resides in augmenting and reinforcing the theoretical foundation related to positive illusions by synthesizing information on how these positively biased perceptions manifest in the context of couple relationships and their role in the marital dyad; substantiating The theoretical-explanatory model of the manifestation of positive illusions in couple relationships; providing a theoretical-scientific foundation for The psychological intervention program for harmonizing positive illusions in couple relationships; embracing an intra and interdisciplinary approach in this research, not limiting the study solely to the perspective of general psychology but also considering aspects of social and couple psychology.

The applicative value of the work consists in the possibility of applying the adapted psychodiagnostic methodology in research on the population of the Republic of Moldova; developing Psychological gender profiles regarding the interrelation between positive illusions, marital satisfaction, and the perception of the marital partner; validating The psychological intervention program for harmonizing positive illusions in couple relationships.

Implementation of scientific results: in national and international scientific conferences; in the didactic activity of preparation and training of students (USM); in the psychological intervention program carried out with married couples and in premarital and marital counseling activities.

DOLINSCHI CRISTINA

MANIFESTĂRI ALE ILUZIILOR POZITIVE ÎN RELAȚIILE DE CUPLU

511.01 – PSIHLOGIE GENERALĂ

Rezumatul tezei de doctor în psihologie

Aprobat spre tipar: 08.02.2024

Formatul hârtiei 60x84 1/16

Hârtie ofset. Tipar ofset.

Tiraj 50 exemplare

Coli de tipar: 2,0

Comanda nr. 16/24

Centrul Editorial-Poligrafic al USM
str. A. Mateevici, 60, Chișinău, MD 2009